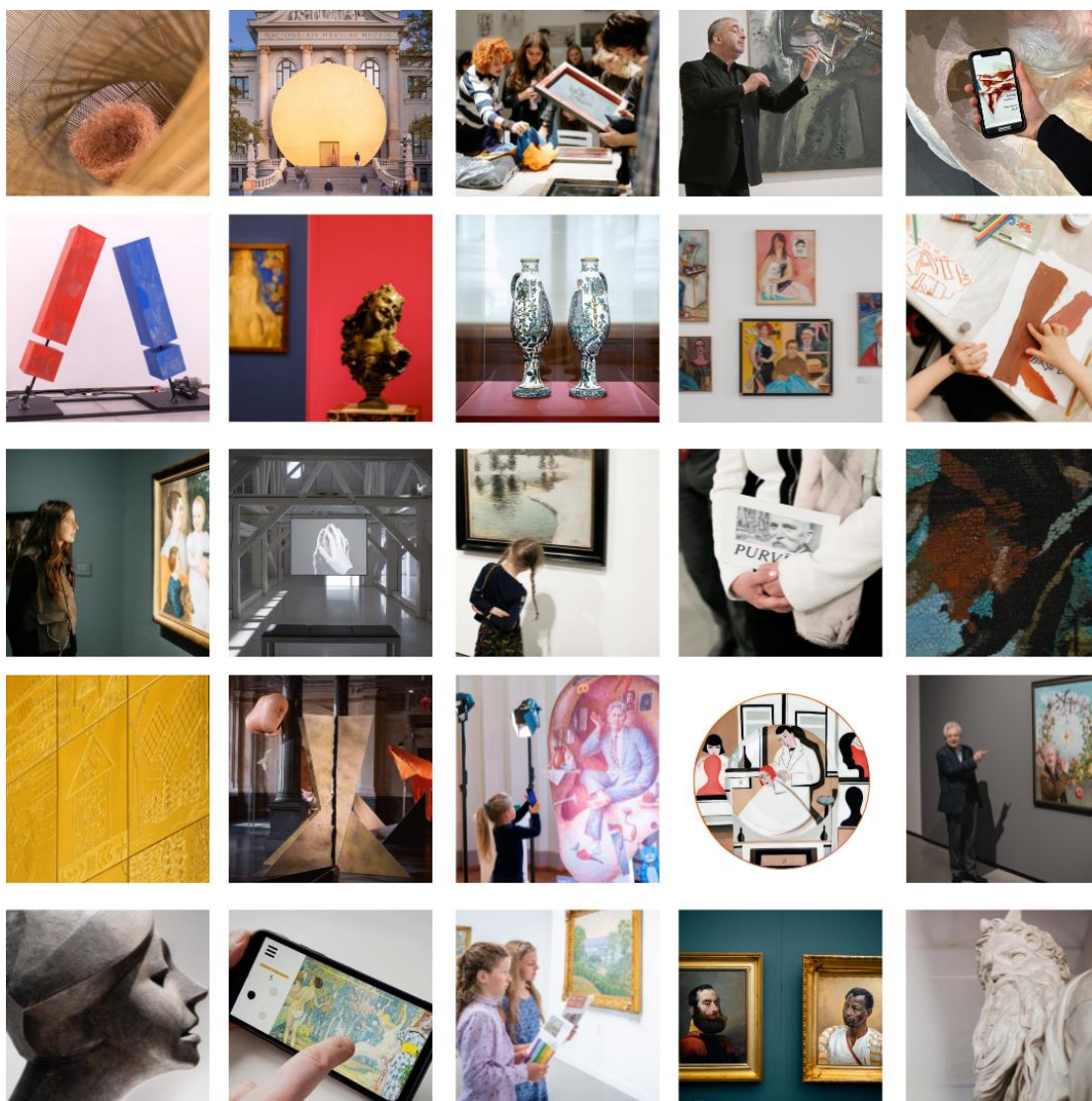


APSTIPRINĀTS
ar LNMM rīk. Nr. 1-2/65
2023. gada 3. jūlijā

Latvijas Nacionālā mākslas muzeja PUBLISKAIS PĀRSKATS par darbu 2022. gadā



Saturs

1.	PAMATINFORMĀCIJA.....	3
1.1.	Iestādes juridiskais statuss un struktūra	3
1.2.	Latvijas Nacionālā mākslas muzeja organizatoriskā struktūra	4
1.3.	Politikas jomas, nozares, apakšnozares vai funkcijas, par kurām iestāde ir atbildīga.....	5
1.4.	Pārskata gada galvenie uzdevumi un prioritātes, informācija par to īstenošanu6	
1.4.1.	Vadības un organizatoriskā darba prioritātes un veiktie uzdevumi	6
1.4.2.	Krājuma politikas galvenās prioritātes un informācija par to īstenošanu	7
1.4.3.	Pētnieciskā darba politikas galvenās prioritātes un informācija par to īstenošanu.....	9
1.4.4.	Izstāžu un ekspozīciju politikas galvenās prioritātes un informācija par to īstenošanu.....	10
1.4.5.	Darbs ar apmeklētājiem un muzeja pedagoģiskās programmas	12
2.	FINANŠU RESURSI UN IESTĀDES DARBĪBAS REZULTĀTI.....	16
2.1.	Valsts budžeta finansējums un tā izlietojums	16
2.1.1.	Finanšu līdzekļi iestādes darbības nodrošināšanai un to izlietojums.....	16
2.1.2.	Iestādes saņemtie ziedojumi un dāvinājumi, to izlietojums.....	17
2.1.3.	Projektos piesaistītais finansējums un tā izlietojums.....	17
2.1.4.	Muzeja sniegtie publiskie pakalpojumi	18
2.2.	Novērtējums par stratēģijas ieviešanu	18
2.3.	Pārskats par iestādes vadības un darbības uzlabošanas sistēmām efektīvas darbības nodrošināšanai	18
3.	PERSONĀLS.....	20
4.	KOMUNIKĀCIJA AR SABIEDRĪBU	21
4.1.	Pasākumi, kas veikti sabiedrības informēšanai un izglītošanai	21
4.1.1.	Komunikācija interneta vidē un sadarbība ar medijiem, lai popularizētu muzeja pakalpojumus.....	21
4.1.2.	Pasākumi muzeja pieejamības sekmēšanai plašā sabiedrības grupu spektrā...23	
4.1.3.	Pasākumi piemērotas vides un pakalpojumu nodrošināšanai cilvēkiem ar īpašām vajadzībām.....	23
4.2.	Pasākumi sabiedrības viedokļa izzināšanai par apmierinātību ar valsts iestādes darba kvalitāti.....	24
4.3.	Sadarbība ar nevalstisko sektoru.....	24
5.	NĀKAMĀ GADA PRIORITĀTES	25

1. PAMATINFORMĀCIJA

1.1. Iestādes juridiskais statuss un struktūra

Latvijas Nacionālais mākslas muzejs (LNMM) ar tā struktūrvienībām ir publisks muzejs, kas darbojas kā Latvijas Republikas kultūras ministra pakļautībā esoša tiešās valsts pārvaldes iestāde, pamatojoties uz Ministru kabineta 2012. gada 18. decembra noteikumiem Nr. 923 „Latvijas Nacionālā mākslas muzeja nolikums”. Kultūras ministrs pakļautību īsteno ar Kultūras ministrijas starpniecību. LNMM darbojas kā juridiska persona; tai ir savs zīmogs ar pilnu muzeja nosaukumu un konti Valsts kasē.

Atbilstoši iestādes juridiskajam statusam pārskata periodā, LNMM Publiskais pārskats par darbu 2020. gadā sagatavots, pamatojoties uz 2010. gada 5. maija Ministru kabineta noteikumiem Nr. 413 „Noteikumi par gada publiskajiem pārskatiem”.

Muzeja darbu vada direktors, ko pēc Latvijas Muzeju padomes atzinuma un Latvijas Republikas Kultūras ministrijas ieteikuma apstiprina Latvijas Republikas Ministru kabinets. Muzeja direktoram ir divi vietnieki, administratīvajā darbā un krājuma darbā.

Muzeja uzdevumus un funkcijas realizē:

- 1) Administratīvais pārvaldes aparāts – direktors, direktora vietnieks administratīvajā darbā, direktora vietnieks krājuma darbā, Grāmatvedības un finanšu daļa, Personāla daļa;
- 2) Departamenti un nodaļas, kas realizē zinātniski pētnieciskā darba, krājuma darba un komunikācijas darba funkcijas – Latvijas Vizuālās mākslas departaments, Latvijas Dekorātīvās mākslas un dizaina departaments, Ārzemju mākslas departaments; Komunikācijas daļa, Izglītības un pieejamības daļa, Restaurācijas nodaļa;
- 3) Saimnieciskais departaments ar dienestiem un darbnīcām, kas realizē saimnieciskās un atbalsta funkcijas.

Muzeja darba stratēģiju nosaka koleģiālo lēmumu pieņemšanas struktūras: Zinātniskā padome; Krājuma komisija; Restaurācijas padome, Iepirkumu komisijas u. c.

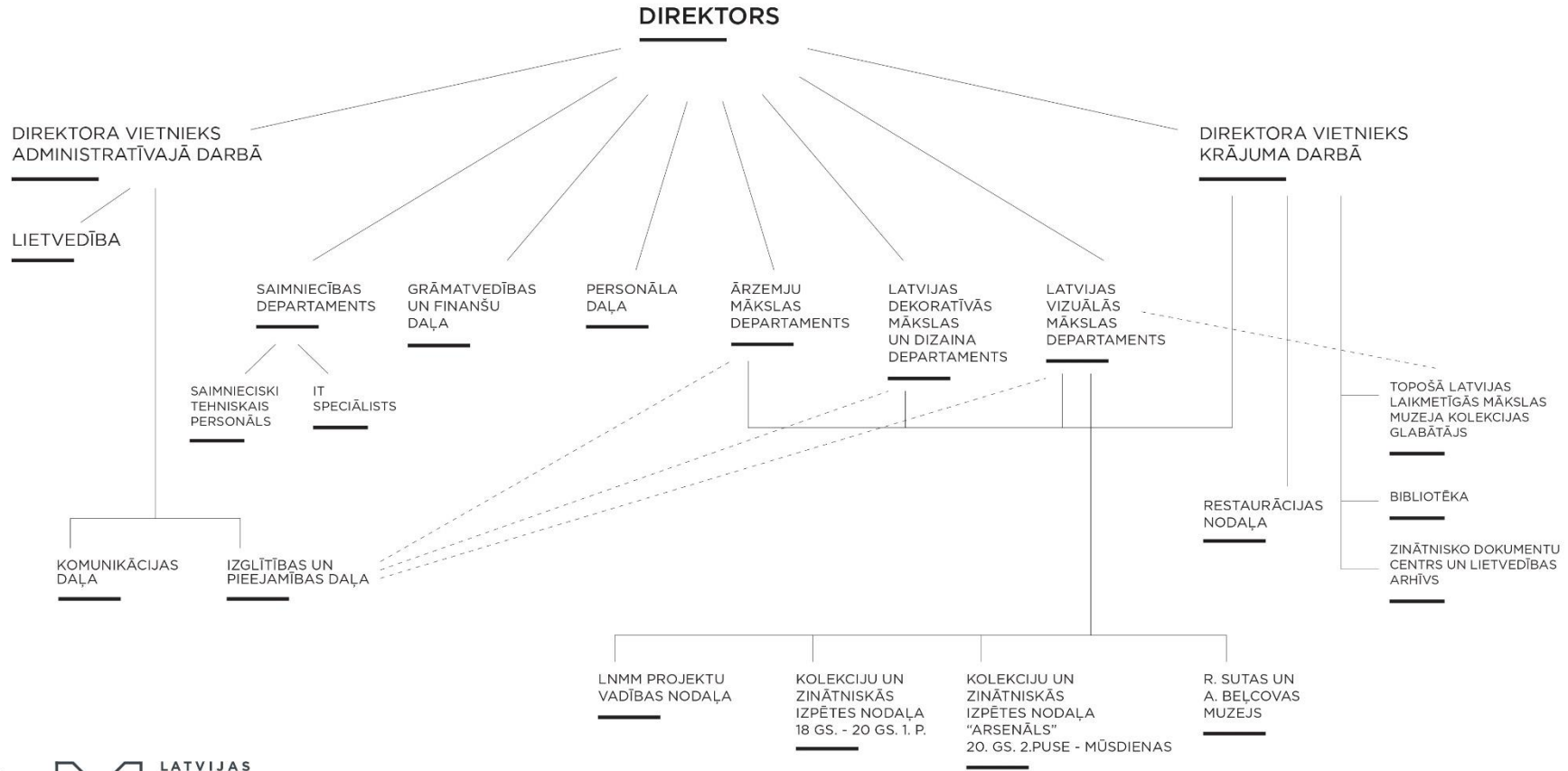
Muzejam ir sešas teritoriālās struktūrvienības, kurās tiek realizēts pilns muzejisko funkciju cikls, un kas atvērtas apmeklētājiem sekojošās ēkās (adresēs) Rīgā:

- 1) LNMM galvenā ēka (J. Rozentāla laukumā 1);
- 2) LNMM izstāžu zāle „Arsenāls” (Torņa ielā 1; pārskata periodā slēgta uz rekonstrukciju);
- 3) Romana Sutas un Aleksandras Beļcovas muzejs (Elizabetes ielā 57a–dz. 26);
- 4) Dekorātīvās mākslas un dizaina muzejs (Skārņu ielā 10);
- 5) Mākslas muzejs RĪGAS BIRŽA (Doma laukumā 6)
- 6) Muzeju krātuve (Pulka ielā 8).

Muzeja izveidošanas gads – 1905. Muzejs akreditēts līdz 2025. gadam. (2015. gadā muzejs tika akreditēts uz 10 gadiem.)

1.2. Latvijas Nacionālā mākslas muzeja organizatoriskā struktūra

LATVIJAS NACIONĀLĀ MĀKSLAS MUZEJA ORGANIZATORISKĀ STRUKTŪRA



1.3. Politikas jomas, nozares, apakšnozares vai funkcijas, par kurām iestāde ir atbildīga

Muzeja misija ir formulēta Muzeja nolikuma¹ 2. punktā:

Muzeja darbības mērķis ir izglītēt sabiedrību un rosināt tās interesi par Latvijas un pasaules vizuālās mākslas, dekoratīvās mākslas un dizaina liecībām to vēsturiskajās un mākslinieciskajās izpausmēs, akcentējot nacionālās mākslas skolas vietu kultūras vēsturē un laikmetīgajos procesos.

Latvijas Nacionālā mākslas muzeja galvenie darbības virzieni ir definēti nolikumā.

Muzejam ir šādas funkcijas:

- 1) komplektēt muzeja krājumu atbilstoši muzeja krājuma politikas nostādņēm;
- 2) nodrošināt muzeja krājuma – Nacionālā muzeju krājuma daļas – atbilstošu aprūpi, saglabāšanu, restaurēšanu, uzskaiti un pārvaldību;
- 3) veikt muzeja krājuma un ar to saistītās informācijas zinātnisko pētniecību;
- 4) nodrošināt muzeja krājuma un ar to saistītās informācijas pieejamību sabiedrībai, tai skaitā muzeja ekspozīcijās;
- 5) veikt izglītojošo darbu un nodrošināt izglītošanās iespējas atbilstoši muzeja komunikācijas politikas nostādņēm;
- 6) uzturēt un attīstīt muzeja darbībai nepieciešamo infrastruktūru, lai muzeja krājumu izvietotu tam paredzētajās vēsturiskajās un pielāgotās ēkās.

Lai nodrošinātu funkciju izpildi, muzejs veic šādus uzdevumus

- 1) publicē pētniecības darba rezultātus, izdodot katalogus, grāmatas, bukletus un citus informatīvos un reklāmas izdevumus;
- 2) atbilstoši kompetencei nodrošina Nacionālā muzeju krājuma komplektēšanu, uzskaiti un dokumentēšanu;
- 3) organizē Latvijas un starptautiskas konferences un seminārus;
- 4) īsteno muzeja ekspozīciju un izstāžu politiku, izmantojot muzeja krājumu un organizējot mūsdienu mākslas skates, kā arī organizē izstāžu apmaiņu ar muzejiem un galerijām Latvijā un ārvalstīs, iesaistoties starptautisko izstāžu projektos;
- 5) atbilstoši kompetencei īsteno muzeja pētnieciskā darba politiku;
- 6) nodrošina ekspozīciju un izstāžu pieejamību un gidu pakalpojumus to padziļinātai iepazīšanai;
- 7) veic izglītojošo darbu, izmantojot mūsdienīgas darba formas un īpašu uzmanību pievēršot mūžizglītībai, skolēnu un jaunatnes izglītībai;
- 8) sagatavo un publicē informatīvus un reklāmas izdevumus;
- 9) veido informatīvo datubāzi par muzeja krājumu Nacionālā muzeju krājuma kopkatalogam;
- 10) izstrādā un īsteno projektus saskaņā ar muzeja darbības mērķi;
- 11) organizē starptautiskus projektus un piedalās to īstenošanā;
- 12) nodrošina muzeja pasākumu publicitāti;
- 13) pēta sabiedrības pieprasījumu un atbilstoši kompetencei analizē muzeja sniegto pakalpojumu kvalitātes novērtējumu;

¹ Ministru kabineta noteikumi Nr. 923, Rīgā 2012.gada 18.decembrī, prot. Nr.71 19.§, “Latvijas Nacionālā mākslas muzeja nolikums”

- 14) atbilstoši kompetencei veic mākslas darbu ekspertīzes, sniedz konsultācijas un metodisku palīdzību;
- 15) nodrošina muzeja apsaimniekošanā esošo nekustamo kultūras pieminekļu – ēku – uzturēšanu, sagatavo un iesniedz Kultūras ministrijā priekšlikumus par ēku remontu, restaurāciju un rekonstrukciju.

1.4. Pārskata gada galvenie uzdevumi un prioritātes, informācija par to īstenošanu

Muzeja darbs 2022. gadā plānots un tika veikts atbilstoši muzeja ilgtermiņa darbības un attīstības stratēģijai (2016-2025), aktualitātēm un pieejamajiem resursiem, nosakot konkrētus uzdevumus un prioritātes katrā muzeja darbības jomā. Lai arī, 2021. gada izskaņā 2022. gada darba plānošana vēl bija apgrūtināta, grūti paredzamo Covid epidēmijas trupināšanās scenāriju dēļ, tomēr 2022. gada darba plānu muzejs ir varējis lielā mērā izpildīt.

1.4.1. Vadības un organizatoriskā darba prioritātes un veiktie uzdevumi

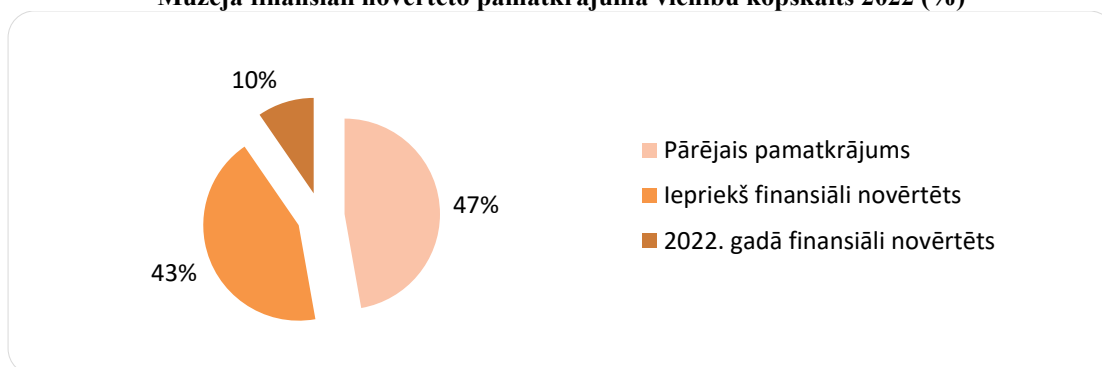
- Pārskata periodā veikta muzeja darbības organizēšana saskaņā ar valsts tiešās pārvaldes iestādes darbības modeli, izstrādāti jauni un aktualizēti iekšējie normatīvie akti, regulāri sniegti pārskati par iestādes darbu.
- 2022. gadā LNMM strādāja saskaņā ar ilgtermiņa darbības un attīstības stratēģiju 2016.–2025. gadam, kā arī saskaņā ar darba plānu 2022. gadam.
- Vērtējot LNMM darba rezultātus 2022. gadā, kopumā jāņem vērā, ka muzeja darba rezultātus ietekmēja gan pandēmijas rezultātā mainījušies apmeklētāju paradumi un vajadzības, kā arī tūrisma plūsmu un muzeja darba prioritātes neplānoti ietekmēja arī Krievijas pilna apmēra iebrukums Ukrainā, lielāku uzmanību muzeja darbā liekot pievērst drošībai un muzeja gatavībai dažādām krīzēm.
- Atbilstoši aktuālajiem sabiedriski politiskajiem procesiem t.s. informatīvā kara un Krievijas propagandas apstākļos, pārskatīta muzeja valodu politika un pārtraukta muzeja informācijas materiālu sagatavošana un izplatīšana krievu valodā.
- 2022. gadā sadarbībā ar Kultūras ministriju, VAS “Valsts nekustamie īpašumi” un citām iesaistītajām pusēm atbilstoši rekonstrukcijas projekta stadijai turpinājies darbs pie **izstāžu zāles “Arsenāls” restaurācijas-rekonstrukcijas projekta attīstības**.
- Dekoratīvās mākslas un dizaina muzejā 2022. gada pavasarī apmeklētājiem atvērta **jauna pastāvīgā ekspozīcija “Dizaina process”**.
- Sakarā ar Vilhelma Purviša 150. gadskārtu 28.05.-16.10.2022. LNMM galvenās ēkas Lielajā izstāžu zālē notika vērienīga **izstāde “Purvītis”** un tās pavadošās programma, piesaistot kopā 75 972 apmeklētājus. Savukārt Latvijas Bankas Simtgades **izstāde “Vērtību zīmes”** 09.10.-31.12.2022. piesaistīja 53 092 apmeklētājus. LNMM galvenā ēka bija apmeklētākais muzejs Latvijā 2022. gadā.
- Personāla pārvaldības jomā 2022. gadā muzejā veikta vērienīga **amatu pārklasificēšana**, ieviešot valsts sektora personāla atalgojuma reformu atbilstoši spēkā esošajiem normatīvajiem dokumentiem.
- Lai labāk koordinētu un pārvaldītu ar muzeja komunikāciju, izglītību un muzeja pieejamību saistītos specifiskos jautājumus, kopš 2022. gada 1. jūlija agrākās Komunikācijas un izglītības darba nodaļas vietā muzejā izveidotas atsevišķas struktūrvienības – Komunikācijas daļa un Izglītības un pieejamības daļa.

- Pārskata periodā par LNMM (un tā darbinieku) sasniegumiem dažādās jomās saņemti šādi publiskie **apbalvojumi**: Latvijas Muzeju biedrības Gada balvas 2022 Galvenās balvas saņēmējs – tiešsaistes izglītības programma skolēniem “No-zīmes”, kura tiek īstenota visās muzeja struktūrvienībās; Latvijas Muzeju biedrības Gada balvas 2022 nominants bija LNMM galvenajā ēkā īstenotā izglītības programma “Labsajūtas maršruts”; Valsts prezidents Egils Levits un Ordeņu kapituls 2022. gada 17. oktobrī nolēma par sevišķiem nopelniem Latvijas valsts labā apbalvot ar Triju Zvaigžņu ordeni un iecelt par Triju Zvaigžņu ordeņa virsnieku Latvijas Nacionālā mākslas muzeja kolekciju un zinātniskās izpētes nodaļas vadītāju, glezniecības kolekcijas glabātāju Dr. art. Aiju Brasliņu.

1.4.2. Krājuma politikas galvenās prioritātes un informācija par to īstenošanu

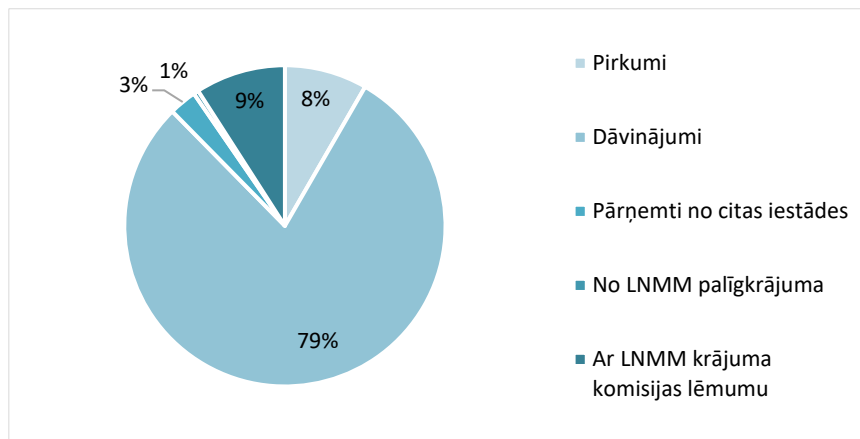
- Muzeja krājuma pārvaldība – krājuma darba stratēģiju plāno un uzrauga Krājuma komisija, kas regulāri sanāk uz sēdēm. Krājuma saglabāšanas un restaurācijas stratēģiju LNMM nosaka Restaurācijas padome, kas regulāri notur sēdes.
- Pārskata periodā tika nodrošināta muzeja krājuma aprūpe, saglabāšana, konservācija un restaurācija visu muzeja struktūrvienību krājuma glabātavās.
- Pārskata gadā veikta esības pārbaude 24 193 krājuma priekšmetiem, būtiski bojājumi netika konstatēti nevienam priekšmetam. Veiktas saglabātības pārbaudes uz izstāžu laiku no citiem muzejiem vai privātajām kolekcijām deponētajiem mākslas darbiem. Restaurēti 136 (t.sk. 134 – LNMM restaurācijas darbnīcās) krājuma priekšmeti, bet konservēti 267 (t. sk. 264 – LNMM restaurācijas darbnīcās) krājuma priekšmeti.
- Pārskata gadā turpināta muzeja krājuma finansiālā novērtēšana, kā to nosaka 2009. gada 15. decembra MK Noteikumi Nr.1486 „Kārtība, kādā budžeta iestādes kārtu grāmatvedības uzskaiti”. Uz 2022. gada 31. decembri finansiāli kopā novērtēti 53 852 mākslas darbi jeb jau 57% no pamatkrājuma vienību kopskaita.

Muzeja finansiāli novērtēto pamatkrājuma vienību kopskaits 2022 (%)



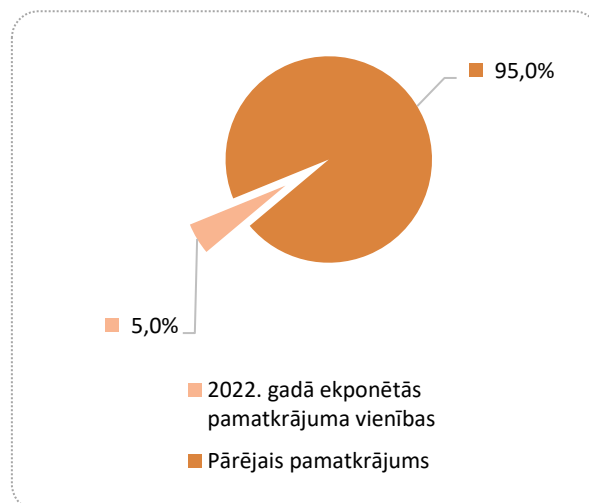
- Muzeja krājuma papildināšana – Muzeja krājumu uz 2022. gada 31. decembri veido 109 073 vienības, t.sk. pamatkrājums – 93 235 vienības, palīgkrājums – 16 107 vienības, apmaiņas krājums – 25 vienības.
- 2022. gadā muzeja pamatkrājums papildinājās par 262 vienībām. Pārskata periodā muzejs rada iespēju arī mākslas darbu iegādei no muzeja budžeta; kopumā tika iegādāti 33 mākslas darbi par kopējo summu 70 362 EUR.

Muzeja pamatkrājuma papildināšana 2022. gadā (vienību skaits)



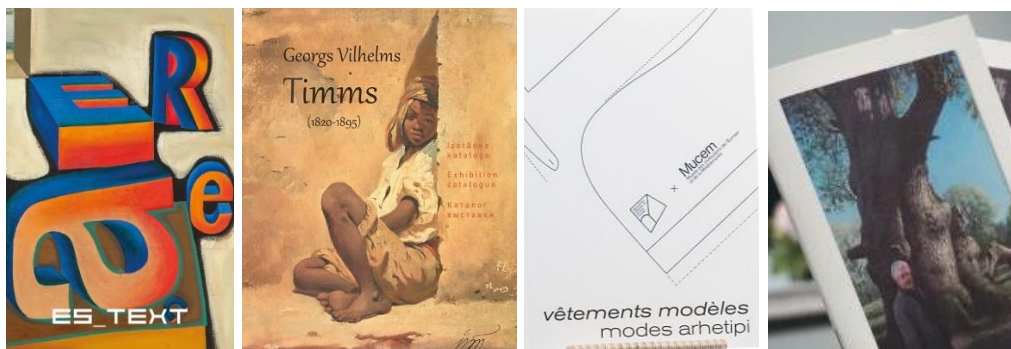
- Muzeja krājuma pieejamība sabiedrībai – Lai nodrošinātu muzeja krājuma pieejamību visplašākajai sabiedrībai, sistemātiski tiek veikta jaunieguvumu inventarizācija un pārējo krājuma priekšmetu digitalizācija un ievadīšana muzeja elektroniskajā datu bāzē, kā arī veikts datu eksports uz Nacionālā muzeju krājuma kopkatalogu (NMKK). Jāatzīmē, ka kopš 2011. gada maija NMKK datu importa funkcija nedarbojas, līdz ar to muzejam liegta iespēja eksportēt datus pilnā apjomā.
- Viena no muzeja krājuma darba prioritātēm ir muzeja krājuma pieejamība pētnieciskajam un izglītojošajam darbam – pētnieciskajam darbam muzeja krātuvēs, konsultācijām, izglītojošajam darbam, fotografēšanai, filmēšanai un skenēšanai, kā arī zinātniskajām publikācijām, tādējādi 2022. gadā kopā izmantotas 13 448 krājuma vienības. Muzeja krājumu izmantoja gan pētnieki, gan mākslas un kultūras studenti, gan plašsaziņas līdzekļu pārstāvji kā no Latvijas, tā no ārzemēm.
- Muzeja krājuma pieejamība sabiedrībai izstādēs un ekspozīcijās – 2022. gadā krājums eksponēts (un sagatavots eksponēšanai) 14 pastāvīgajās ekspozīcijās visās muzeja struktūrvienībās (3 737 vienības), 20 izstādēs muzejā (865 vienības), 29 izstādēs (361 vienība) citos muzejos un institūcijās Latvijā un 10 izstādēs (180 vienības) ārzemēs, kā arī deponēts dažādu iestāžu ekspozīcijām un interjeriem (349 vienības) Latvijā un Latvijas pārstāvniecībās ārvalstīs.

Muzeja pamatkrājuma izmantošana eksponēšanai 2022. gadā (% no kopējā skaita)



1.4.3. Pētnieciskā darba politikas galvenās prioritātes un informācija par to īstenošanu

- Muzeja pētnieciskā darba stratēģiju un izstāžu politiku nosaka Zinātniskā padome. 2022. gadā notika divas Zinātniskās padomes sēdes.
- 2022. gadā pēc ilgāka pārtraukuma (kopš 2018. gada), kas bija radies Covid-19 ierobežojumu un plānošanas grūtību dēļ, tika izsludināts ikgadējais LNMM izstāžu konkurss. Kopumā tika saņemti 13 projektu pieteikumi, kurus vērtēja Latvijas Nacionālā mākslas muzeja Zinātniskās padomes apstiprināta komisija. Realizācijai Dekoratīvās mākslas un dizaina muzejā 2024. gadā Konkursa komisija apstiprināja Rotu mākslas biedrības pieteikto grupas izstādi “Pieskāriens”. Realizācijai LNMM galvenajā ēkā 2024. gadā tika apstiprināts Andra Eglīša personālizstādes “Daži iztēles un matērijas satikšanās gadījumi” projekts, kuru iesniedza biedrība “Savā vaļā”. Savukārt realizācijai 2025.-2026. gada periodā Konkursa komisija rekomendēja Miķeļa Fišera personālizstādes “Baisais mantojums” projektu, kuru iesniedza kuratore Auguste Petre.
- Atbilstoši muzeja kompetencei un iespējām, sagatavotas izstādes uz pētniecisko tēmu bāzes, kas vienlaikus popularizē LNMM krājumu un sniedz iespējami izvērstu, strukturētu un konceptuāli pamatotu pienesumu mākslas vēstures un mūsdienu procesu interpretējumā. Pārskata gadā 20 izstādes visās muzeja struktūrvienībās bija veidotas uz muzeja krājuma izpētes bāzes, piesaistot arī citus deponējumus.
- Veikti pētījumi par Latvijas mākslas procesu attīstību un to starptautisko kontekstu. 2022. gadā muzeja speciālisti individuāli un grupās strādāja pie 89 pētnieciskajām tēmām. Turpināti iesāktie pētnieciskie darbi, nosakot katras tēmas izstrādes maksimāli efektīvu galarezultātu, saskaņojot to ar muzeja izstāžu, publikāciju, konferenču un citu pasākumu plānu vidējā termiņā un ilgtermiņā.
- Pārskata periodā LNMM organizējis zinātnisko konferenci “Rīgas mākslinieku grupa – 100”, kura notika LNMM konferenču zālē 2022. gada 21. aprīlī.
- LNMM speciālisti 2022. gadā uzstājušies ar 22 referātiem dažāda mēroga vietējās un starptautiskās konferencēs.
- 2022. gadā LNMM izdevis šādus izstāžu katalogus, rakstu krājumus un citas svarīgākas publikācijas: Ksenija Rudzīte. Izstādes katalogs “Georgs Vilhelms Timms (1820-1895)” (ISBN 978-9934-538-41-4); Inese Baranovska. Izstādes katalogs “*Vêtements modèles. Modes arhetipi*” (ISBN 978-9934-538-43-8); Elita Ansons. Izstādes “Es_Text” katalogs (ISBN 978-9934-538-42-1); Helēna Demakova, Imants Lancmanis. Izstādes “Imanta Lancmaņa māksla” ceļvedis (ISBN 978-9934-538-44-5); Helēna Demakova, Imants Lancmanis. Izstādes ceļvedis angļu valodā “The art of Imants Lancmanis. Exhibition Guide” (ISBN 978-9934-538-45-2).



1.4.4. Izstāžu un ekspozīciju politikas galvenās prioritātes un informācija par to īstenošanu

- Latvijas Nacionālā māksla muzeja uzkrātais, saglabātais un sistemātiski papildinātais krājums sniedz vispilnīgāko liecību par Latvijas mākslas procesu un nozīmīgākajām personībām tajā, kā arī plaši atspoguļo pasaules kultūras mantojumu. Lai pilnvērtīgi izmantojot šo resursu sabiedrības labā, muzeja izstāžu un ekspozīciju darbā noteikti prioritārie virzieni pārskata gadam.
- 2022. gadā visās LNMM struktūrvienībās kopā bija skatāmas 12 pastāvīgās ekspozīcijas. Jauna pastāvīgā ekspozīcija “Dizaina process” tika piedāvāta apmeklētājiem Dekoratīvās mākslas un dizaina muzejā.

- **Muzeja izstāžu politika aptver piecas galvenās izstāžu grupas:**

(1) Muzeja darbinieku gatavotas konceptuālas izstādes no muzeja kolekcijām. Izstāžu sagatavošanā galvenokārt tiek izmantots muzeja krājums, ko pēc vajadzības papildina ar darbiem no citiem muzejiem, kā arī ļoti bieži no privātpersonu kolekcijām. Šī izstāžu grupa nodrošina muzeja krājuma pieejamību visplašākajā aspektā. Izstādes tiek veidotas, saglabājot respektu pret muzeja krājumu, kā arī veicinot tā integritāti un interpretācijas iespējas, piemēram:

- izstāde “Purvītis” bija veltīta ievērojamā latviešu ainavista Vilhelma Purviša (1872–1945) jubilejai, retrospekcija aptvēra dažādu daiļrades periodu darbu izlasi no Latvijas Nacionālā mākslas muzeja krājuma – lielākā saglabājušos mākslinieka gleznu un grafiku kopuma, ko papildina eksponāti no Liepājas un Tukuma muzeju kolekcijām un vairākām privātkolekcijām – Belēviču ģimenes, Andra Kļaviņa, Zuzānu un citām; izstādē bija eksponēti 99 priekšmeti no LNMM krājuma. [LNMM, 28.05.2022.-16.10.2022., 75 972apmeklējumi];
- izstāde “Es_Text” aplūkoja Latvijas mākslā sastopamos darbus, kuros galvenais aspekts ir ideja, kas attēlota vārdos; izstādē bija eksponēti 70 autoru 200 darbi – objekti un instalācijas, glezniecība un grafika, fotogrāfija un video, grāmatas un dienasgrāmatas, mākslinieku arhīvu materiāli, iekļaujot materiālus no Mākslas muzeja RĪGAS BIRŽA, Latvijas Nacionālās bibliotēkas, Latvijas Valsts kinofotofonodokumentu arhīva, Rīgas vēstures un kuģniecības muzeja, mākslas darbus no Latvijas Nacionālā mākslas muzeja, topošā Laikmetīgās mākslas muzeja, Zuzānu, likvidējamās ABLV Bank AS mākslas darbu fonda, Balvu novada muzeja, Jūrmalas mākslas muzeja un pašu mākslinieku kolekcijām. Vairāki autori radīja darbus īpaši šai izstādei; izstādē bija eksponēts 121 darbs no LNMM krājuma. [LNMM, 11.09.-02.01.2022., 19 976 apmeklējumi];
- izstāde “Laikmetu vizionārs. Auseklis Baušķenieks” bija veltīta mākslinieka daiļradei, kurā viņš pievērsies cilvēka, sabiedrības, zinātnes un tehnoloģiju jautājumiem; ekspozīciju papildināja trīs Baušķenieka radītie kinētiskie objekti; izstādē bija eksponēti 14 darbi no muzeja krājuma (LNMM, 10.06.2022.-18.09.2022. 42114 apmeklējumi];
- Izstāde “Tēlniece. Lea Dāvidova-Medene” ciklā “Paaudze” pievērsās vienai no spēcīgākajām personībām Latvijas 20. gadsimta 2. puses tēlniecībā, nepārspētai portreta žanra attīstītājai Latvijas mākslā;
- izstādes “Georgs Vilhelms Timms (1820–1895) – mākslinieks, izdevējs, ceļotājs” vēstījuma pamatā bija vēlme parādīt Timma dzīves un daiļrades

svarīgākos aspektus piecos tematiskajos ciklos: “Krievijā”, “Ceļojumu iespaidi”, “Atkal dzimtenē”, “Iespiedgrafika un izdevējdarbība” un “Vācija un eksperimenti keramikā”; izstādē bija eksponēts 171 darbs no LNMM krājuma [MMRB, 15.01.2022. - 03.04.2022., 6233 apmeklējumi];

- izstāde “Neiespējamais grupas portrets. Direktora izvēle” bija stāsts par kolekcijas vērtībām un kuratora personīgo attieksmi, tajā bija iekļauta Rietumeiropas māksla laika periodā no 16. gadsimta līdz 20. gadsimta sākumam, ietverot Nīderlandi, Beļģiju, Franciju, Vāciju, Austriju, Itāliju, Somiju, Norvēģiju, atsevišķos piemēros ieskicējot Eiropas kultūras saikni ar Indiju un Dienvidaustrumāziju. Savukārt saistība ar Baltijas reģionu atklājas kolekciju vēsturē. Visi 30 izstādes darbi bija no LNMM krājuma. [MMRB, 20.08.2022. - 11.12.2022., 10 333 apmeklējumi];
 - izstāde “Rok-darbi” aicināja no 21. gadsimta perspektīvas atklāt vairāku paaudžu latviešu tekstilmākslinieku atstāto mantojumu, kas glabājas Dekoratīvās mākslas un dizaina muzeja (DMDM) krājumā, sniedzot ieskatu Latvijas tekstilmākslas tapšanas gaitā un rosinot apbrīnot daudzveidīgu, krāsainu un spilgti individuālu radošo rokkrakstu parādi; Vadmotīvs izstādei ir garbārķu jeb ziemeļnieku tehnika, kuras aizsākumi meklējami rokdarbnieču un mājaudēju darbos. Izstādē bija eksponēti 26 darbi no LNMM krājuma [DMDM, 14.10.2022.-13.01.2023., 3 717 apmeklējumi].
- (2) Konceptuālas izstādes par visdaudzveidīgākajām Latvijas mākslas vēstures vai laikmetīgajām aktualitātēm, t.sk. tādas, kuru projektus iesnieguši neatkarīgie kuratori, piemēram, Andas Mukevicas personālizstāde “Pārmijas” DMDM, “Daiga Grantīna. Lauka telpa” MMRB, Latvijas Bankas simtgades izstāde “Vērtību zīmes” (sasniedza ievērojamu apmeklētāju interesi – 53 092 apmeklējumu) u.c.
- (3) Iespēju robežās arī pārskata periodā tika rīkotas Latvijas mūsdienu mākslinieku personālizstādes, kur galvenais kritērijs ir mākslinieciskā kvalitāte un autora nozīme mākslas procesos kopumā, piemēram: Ieva Balodes personālizstāde “Baiļu cilpa”, Dzintras Vilks personālizstāde “Klusā daba ar gājputnu”, izstāde “Imanta Lancmaņa māksla” (sasniedza ievērojamu apmeklētāju interesi – 60 000 apmeklējumu) un citi mākslinieku radošie projekti.
- (4) Pārskata periodā – pēc pandēmijas seku pārvarēšanas – muzeja izstāžu piedāvājumā atgriezās nozīmīgi izstāžu projekti, kas radušies starptautiskās sadarbības rezultātā, piemēram, “*Vêtements modèles. Modes arhetipi*” DMDM sadarbībā ar Francijas Institutu Latvijā, ASV mākslinieka izstāde “Hants Slonems. Brīnumainā pasaule” MMRB, Frančesko Brina “Dievmāte ar Bērnū” MMRB sadarbībā ar Itālijas Republikas vēstniecību Latvijā u.c.

Pārskata periodā ārpus LNMM struktūrvienībām ar LNMM piedalīšanos Latvijā un ārzemēs notikušas izstādes, kurām deponēti darbi ārpus muzeja: “Kentaurs. Jānis Pauļuks / LNMM kolekcija”. Ventspils muzejs, 09.02.2022. – 18.04.2022. 19 priekšmeti; “Nikolajs Breikšs un Viļaka”. Viļakas muzejs, 27.01.2022. – 28.03.2022. 10 priekšmeti. “Māju sajūta”. Vidzemes koncertzāle, 05.02.2022.-25.04.2022. 33 priekšmeti. “Janis Rozentāls”. Tukuma muzejs (Durbes pilī), 23.04.2022.-30.10.2022. 12 priekšmeti. “Ebreju mākslinieki starpkaru Latvijā: meklējumos”. Daugavpils Marka Rotko mākslas centrs, 25.04.2022. – 26.06.2022. 24 priekšmeti. “Daina Daugupe”. Jaņa Rozentāla Saldus vēstures un mākslas muzejs, 29.04.2022.-02.08.2022. 11 priekšmeti. “Retumu kabineti”. Jēkabpils vēstures muzejs, 28.05.2022. – 02.10.2022. 33 priekšmeti; “Salidojums. Liepājas Mākslas skola”. Koncertzāles “Lielais dzintars”

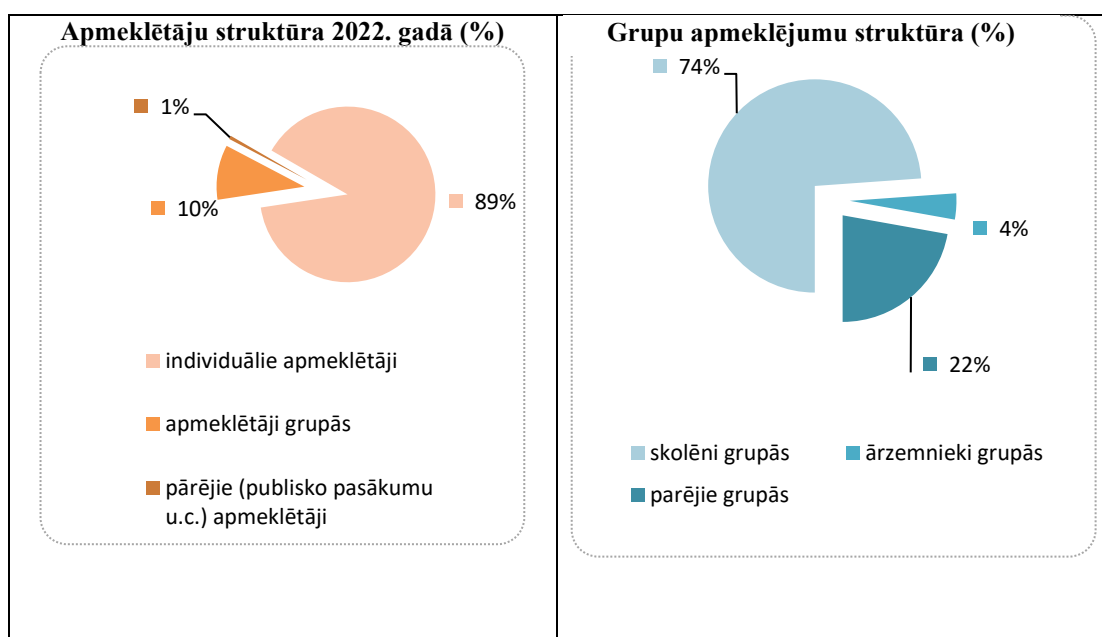
mākslas telpā Civita Nova, 27.06.2022. – 11.07.2022. 10 priekšmeti; “Dzīvot mirklīm. Jāzepa Grosvalda māksla / *Living for the Moment. The Art of Jāzeps Grosvalds*” Vermlandes muzejā Zviedrijā, 27.08.2022.-08.01.2023. 19 priekšmeti. “Pētera Kalves (1882-1913) 140 gadadienas un Kārļa Kalves (1877-1903) 145 gadadienas piemiņas izstāde”. Jēkabpils vēstures muzejs, 01.08.2022. – 02.10.2022. 12 priekšmeti. “Retumu kabineti”. Talsu novada muzejs, 17.11.2022. – 12.03.2023. 26 priekšmeti, “Dzintars. Baltijas zelts / *Amber. Baltic Gold*”. Indras un Harija Bangu galerija Honkongas pilsētas universitātē, Ķīnā, 14.12.2022.-11.04.2023. 46 priekšmeti.

- Sadarbības (deponējumu, speciālistu un zinātniskās informācijas apmaiņas jomā) ģeogrāfija arī 2022. gadā aptvēra daudzas Eiropas un pasaules valstis: ASV, Zviedrija (Karlstāde), Francija (Marseļa, Parīze), Nīderlande (Dordrehta), Vācija (Bonna, Hanovere), Polija (Lodza, Sopota), Itālija (Milāna, Florence), Igaunija (Tallina), Spānija (Madride), Indija, Indonēzija, Taizeme, Šveice (Ženēva).

1.4.5. Darbs ar apmeklētājiem un muzeja pedagoģiskās programmas

1.3.5.1. Muzeja apmeklējums pārskata periodā

- 2022. gadā, turpinoties globālās pandēmijas seku ietekmei, kā arī Krievijas pilna mēroga iebrukuma Ukrainā ietekmē, klātienē apmeklējumu skaits visās LNMM struktūrvienībās joprojām sasniedza tikai 71% no 2019. gada apmeklējuma. Darbā ar apmeklētājiem nebija iespējams sasniegt iepriekš plānotos rezultātus, turklāt atbilstoši apstākļiem bija jāturpina mainīt muzeja ieceru saturs un forma.



- Visas muzeja struktūrvienības kopā apmeklētāji organizētās grupās 2022. gadā apmeklēja 36 233 reizes. Tā kā organizētā tūrisma plūsma joprojām nebija atjaunojusies, lielāko muzeja apmeklējumu skaitu 2022. gadā sastādīja individuālie apmeklējumi (88%), bet lielāko daļu no visiem grupu apmeklējumiem (71%) veidoja skolēnu grupas, kuras muzeju pamatā apmeklēja ar valsts programmas “Latvijas Skolas soma” atbalstu.
- Tradicionāli ievērojamu muzeja apmeklējumu skaita īpatsvaru (pārskata gadā 18%) veido apmeklētāji, kam ieeja muzejā ir bez maksas – gan apmeklētāji, kas pieder sociālajām grupām, kam tiek piemērota 100% ieejas maksas atlaide, gan profesionālo organizāciju biedri, gan publisko pasākumu apmeklētāji. 2022. gadā arī

bezmaksas apmeklējumu segmentā bija proporcionāli mazāk apmeklējumu, jo drošības apsvērumu dēļ izpalika LNMM struktūrvienību dalība, piem., Muzeju nakts akcijā, kur ieeja ir bez maksas.

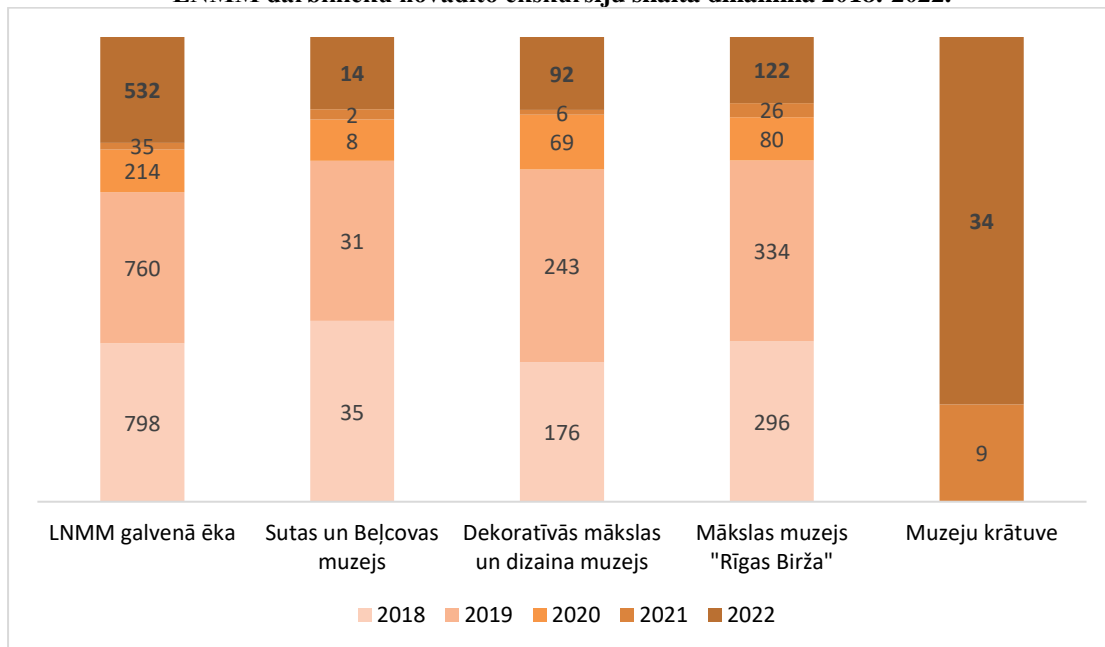
Apmeklējumu skaits LNMM struktūrvienībās 2022. gadā

	Kopā	LNMM GĒ	ARS	SBM	MMRB	DMDM	SM MK
Apmeklējumu skaits kopā	362925	296218	0	1279	40529	23533	1366
t. sk. bezmaksas	63715	40329	0	356	14023	8153	854
Individuālie	320562	260884	0	1089	36458	21277	854
Apmeklētāji grupās	36233	31876	0	107	2241	1497	512
t. sk. skolēni grupās	25816	24839	0	39	1285	617	321
t. sk. ārzemnieki grupās	1380	1283	0	0	97	0	0
t. sk. pārējie grupās	7752	5754	0	68	859	880	191
Pārējie	6130	3458	0	83	1830	759	0

1.3.5.1. Muzeja piedāvātie pakalpojumi – muzeja darbinieku novadītās ekskursijas, muzeja pedagoģiskās programmas, sabiedrības iesaistes iespējas

Pārskata gadā muzejs ir turpinājis apmeklētājiem pievilcīgas muzeja vides veidošanu, popularizējot muzeja krājumu un attīstot muzeja pakalpojumu klāstu. Muzeja darbinieki ir vadījuši ekskursijas, lasījuši lekcijas, kā arī īstenojuši daudzveidīgas muzeja pedagoģiskās programmas visās muzeja struktūrvienībās un iesaistījušies pasākumu organizēšanā, t.sk. nodrošinot muzeju telpas un pakalpojumus citu organizatoru pasākumiem. Salīdzinot ar 2022.-2021. gada periodu, pieprasījumam pēc muzeja darbinieku vadītajām ekskursijām ir tendence atkal palielināties.

LNMM darbinieku novadīto ekskursiju skaita dinamika 2018.-2022.



- Pārskata periodā turpinājās pieprasījums arī pēc **digitālā un attālināti izmantojamā piedāvājuma**: visās muzeja struktūrvienībās kopā no jauna tika sagatavoti un tiešsaistē publicēti ceļveži, lekciju ierakstu cikli, inovatīvi satura interpretācijas rīki digitālajā vidē, īpaši komunikācijas un izglītības projekti u. c. Piemēram, tiešsaistē piedāvātā programma “No-zīmes” 2022. gadā notikusi 33 reizes un tajā piedalījušies 950 klausītāji.

- 2022. gadā turpinājās muzeja **Brīvprātīgo un Jauniešu kluba** aktivitātes visās LNMM struktūrvienībās.

LNMM darbs ar apmeklētājiem 2022. gadā

	Kopā	LNMM GĒ	ARS	SBM	MMRB	SM	DMDM
Muzeja darbinieku vadīto EKSKURSIJU skaits muzejā	794	532	0	14	122	34	92
LEKCIJU skaits muzejā	7	4	0	0	1	0	1
LEKCIJU skaits ārpus muzeja	6	0	0	0	1	1	4
LEKCIJU skaits tiešsaistē	5	0	0	0	4	0	1
Muzejpedagoģiskās tiešsaistes programmas kā mūzizglītības sastāvdaļa: NORIŠU skaits	82	20	0	18	11	0	33
Muzejpedagoģiskās tiešsaistesprogrammas kā mūzizglītības sastāvdaļa: KLAUSĪTĀJU skaits	1781	359	0	311	161	0	950
Muzejpedagoģiskās programmas kā mūzizglītības sastāvdaļa: NORIŠU skaits	516	328	0	2	72	17	97
Muzejpedagoģiskās programmas kā mūzizglītības sastāvdaļa: KLAUSĪTĀJU skaits	7807	5255	0	55	817	332	1348
Tematisko (muzejisko) PASĀKUMU skaits kopā	150	71	0	4	48	0	27
t. sk. muzejā	147	67	0	4	48	0	27

- LNMM galvenajā ēkā visu vecuma grupu apmeklētāju pieprasīti bija šādi izglītības piedāvājumi kā mūzizglītības sastāvdaļa: Es un māksla, Sarunas muzejā, Nodarbība muzejā, Vasaras vakara zīmēšana pieaugušajiem, Mākslas muzeja Jauniešu klubs, Komandas saliedēšanas pasākums – kā top glezna?, Sietspiedes apdrukas darbnīca, Mazie mākslas pētnieki, Radošās darbnīcas aktuālās izstādes ietvaros, Interaktīva nodarbība “Kā top instalācija?”, Vasaras skola muzejā, Rudens skola muzejā, Senioru rīti muzejā.
- MMRB visu vecuma grupu apmeklētāju pieprasīti bija šādi izglītības piedāvājumi: Telpa. Tērps. Tēls, Sarunas muzejā, Ģimenes diena, Interaktīva nodarbība skolēniem: Nospēlē muzeju!, Skicēšana muzejā: Mainīgās pasaules ainas, Radošā darbnīca: Mākslas nospiedumi, Mākslas nodarbība: Kā skatīties un ieraudzīt?, Sudraba senioru diena, Radošā darbnīca aktuālajā izstādē, Muzeja vasaras skola.
- DMDM visu vecuma grupu apmeklētāju pieprasīti bija šādi izglītības piedāvājumi: auduma apdrukas darbnīca “Madarošana”, Koka spiedogu darbnīca, Sarunas muzejā, Mākslas un dizaina ekspedīcija: Orientējies muzejā!, Mākslas un dizaina ekspedīcija: Iepazīsti dizainu!, Mākslas un dizaina ekspedīcija: Iepazīsti keramiku!,

Mākslas un dizaina ekspedīcija: Iepazīsti tekstilu!, Vārds dizainam, Vasaras skola muzejā, Nodarbība Pinam+sienam+aužam”.

- Pārskata periodā aktivizējās arī izglītības piedāvājums Muzeju krātuvē esošajā ekspozīcijā “Skulptūru mežs”, kur notika interaktīvās nodarbības “Mazais skulptūru mežs” un “Lielais skulptūru mežs”.
- 2022. gadā muzeja izglītības darbā īpaša uzmanība tika pievērsta pasākumiem un aktivitātēm Ukrainas atbalstam (ieejas biļetes-uzlīmes Ukrainas karoga krāsā (februāris-marts), ēkas izgaismošana Ukrainas karoga krāsās (no 28.02.), koncerts sadarbībā ar “Ezera skaņas” un sietspiedes apdrukas darbnīca (18.03.), mākslinieces Diānas Dimzas-Dimmes mākslas darba izvietošana Kupola zālē (4.-17.04.), maskēšanās tīklu pīšana (no 22.03.) u.c. pasākumi.
- 2022. gadā LNMM galvenās ēkas pastāvīgajā ekspozīcijā tika iekļauta Andra Brežes instalācija “[Ieskats putnkopībā \(Miera balodis\)](#)” (2014), kuru muzejs nolēma izstādīt, kas sākās Krievijas pilna mēroga iebrukums Ukrainā.



2. FINANŠU RESURSI UN IESTĀDES DARBĪBAS REZULTĀTI

2.1. Valsts budžeta finansējums un tā izlietojums

Nr.p.k.	Finansiālie rādītāji	Iepriekšējā gadā (faktiskā izpilde) [2021]	Pārskata gadā [2022]	
			apstiprināts likumā	faktiskā izpilde
1.	Finanšu resursi izdevumu segšanai (kopā)			
1.1.	dotācijas	8 974 411	8 209 210	8 209 210
<i>t.sk.</i>	<i>nomas maksa par Mākslas muzeju RĪGAS BIRŽA</i>	2 580 355	2 580 355	2 580 355
1.2.	maksas pakalpojumi un citi pašu ieņēmumi	349 694	190 665	190 665
1.4.	transferti	10 700	0	0
1.5.	ziedojumi un dāvinājumi	7 388	122 050	122 050
2.	Izdevumi (kopā)	9 274 131	8 207 460	8 207 460
2.1.	uzturēšanas izdevumi (kopā)	9 105 906	7 207 460	7 207 460
2.1.1.	kārtējie izdevumi	9 105 906	7 207 460	7 207 460
2.2.	izdevumi kapitālieguldījumiem	183 132	218 225	218 225

2.1.1. Finanšu līdzekļi iestādes darbības nodrošināšanai un to izlietojums

Muzeja finanšu resursus izdevumu segšanai 2021. gadā veido valsts budžeta dotācija **8 209 210 EUR** apmērā, t.sk.

- 2 580 355 EUR – valsts budžeta dotācija Mākslas muzeja Rīgas Birža nomas maksas segšanai (ilgtermiņa saistību izpildei, saskaņā ar MK lēmumiem);
- 564 898 EUR – valsts budžeta dotācija Muzeju krātuves nomas maksas segšanai;
- 100 000 EUR – Kultūras ministrijas finansējums muzeja attīstības projektiem, t.sk. Imanta Lancmaņa 5 gleznu, “Ozolu cikla”, iepirkums Latvijas Nacionālā mākslas muzeja krājuma papildināšanai, izstādes “Imanta Lancmaņa māksla” koncepcijas un dizaina koncepcijas izveidei un tehniskajai īstenošanai; izstādes pieejamības nodrošināšanai un ar izstādi saistīto pasākumu un muzejizglītības programmas sagatavošanai un realizācijai, kā arī monogrāfijas sagatavošanai.
- 631 998 EUR – Covid-19 krīzes radīto negatīvo seku ietekmes mazināšanai;
- 82 550 EUR – Valsts kultūrkapitāla fonda atbalstīto projektu īstenošanai visās LNMM struktūrvienībās saņemts konkursa kārtībā;
- 190 665 EUR ieņēmumi no maksas pakalpojumiem un citiem pašu ieņēmumiem;

- 122 050 EUR ziedojumi un dāvinājumi, t.sk. mērķfinansējums dažādiem projektiem.
- Pārskata periodā nebija iespējams izpildīt pašu ieņēmumu plānu, jo sociāli ekonomiskās krīzes dēļ ieņēmumi no ieejas biļešu un citu maksas pakalpojumu tirdzniecības joprojām bija samazinātā apjomā. 2022. gadā muzeja pašu ieņēmumu apjoms sastādīja tikai 26% no plānotā (vai pirms Covid-19 krīzes sasniegtā) pašu ieņēmumu apjoma. Muzeja darbību bija iespējams nodrošināt, pateicoties valsts piešķirtajam papildu finansējumam.
- Latvijas Nacionālajam mākslas muzejam pieejamais finansējums (budžeta dotācija, pašu ieņēmumi, konkursa kārtībā saņemtais finansējums, ziedojumi un dāvinājumi) ir izlietots atbilstoši muzeja misijai un darbības stratēģijai, t. i. muzeja pamatdarbības nodrošināšanai – krājuma uzturēšanai, ekspozīciju un izstāžu darbībai, komunikācijai ar sabiedrību.

2.1.2. Iestādes saņemtie ziedojumi un dāvinājumi, to izlietojums

- Pārskata gadā krīzes ietekmē muzeja piesaistīto sponsoru līdzekļu – ziedojumu un dāvinājumu apjoms pārskata periodā palielinājās, salīdzinot ar 2020. gadu. 2021. gadā muzejs piesaistījis sponsoru līdzekļus – ziedojumus un dāvinājumus **122 050 EUR** apmērā. Ziedojumi un dāvinājumi pārsvarā tika saņemti kā mērķziedojumi LNMM struktūrvienībās īstenoto izstāžu, izglītības un komunikācijas projektu finansēšanai. Ziedojumi galvenokārt izlietoti šādiem mērķiem:
 - muzeja izstāžu (t.sk. ar ārvalstu mākslinieku piedalīšanos) darbības nodrošināšanai (tehniskais nodrošinājums un iekārtojums);
 - muzeja pedagoģisko programmu īstenošanai (lektoru piesaiste u.c.);
 - informatīvo materiālu izgatavošanai (vizuālā reklāma, drukātie un digitālie informatīvie materiāli);
 - muzeja speciālistu gatavotu publikāciju (muzeja izstāžu un kolekciju katalogi) izdošanai.

2.1.3. Projektos piesaistītais finansējums un tā izlietojums

- Lai nodrošinātu nepārtrauktu un kvalitatīvu LNMM pamatfunkciju izpildi, arī šajā pārskata periodā muzeja speciālisti meklējuši iespējas piesaistīt izstāžu veidošanai un tiešsaistes piedāvājuma paplašināšanai papildu finansējumu.
- Sadarbībā ar nevalstiskām organizācijām (biedrība “Mākslas telpa”, biedrība “Kultūras logs”, nodibinājums “Mākslas arsenāla pētījumu fonds”, “Nākotnes atbalsta fonds” “Borisa un Ināras Teterevu fonds”, Indijas vēstniecība Latvijā, Francijas Institūts Latvijā u.c.), individuāliem restauratoriem vai pašam LNMM piedaloties Valsts kultūrkapitāla fonda un citu organizāciju izsludinātajos projektu konkursos un/vai iesniedzot kopā 14 projektu pieteikumus Kultūras ministrijai un citām organizācijām un uzņēmumiem, piesaistītais finansējums lēšams aptuveni 216 950,00 EUR apmērā, kas izlietots sekojošiem mērķiem:
 - izstāžu un ekspozīciju izveidei;
 - krājuma papildināšanai;
 - muzeja izstāžu katalogu izdošanai;
 - eksponātu restaurācijai;
 - mūžizglītības projektu realizācijai
 - radošajiem braucieniem.

- Vairākus nozīmīgus projektus bija iespējams realizēt, pateicoties mecenātu un sponsoru, kā arī sadarbības partneru iniciatīvai un tiešam ieguldījumam projektu finansēšanā un realizācijā, piem., Zvērinātu advokātu birojs “Ellex Kļaviņš” un komunikācijas aģentūra “Fox Consulting” turpināja sniegt nozīmīgu ieguldījumu muzeja tiešsaistes satura veidošanas projektu realizācijā.

2.1.4. Muzeja sniegtie publiskie pakalpojumi

2.1.5.1. Bezmaksas publiskie pakalpojumi:

- 2022. gadā, atbilstoši Ukrainas civiliedzīvotāju atbalsta likumam, ieeja LNMM struktūrvienībās Ukrainas civiliedzīvotājiem tika noteikta bez maksas.
- visām apmeklētāju kategorijām – konsultācijas un informācijas sniegšana klātienē un pastarpināti (ar pasta, interneta vai telefona starpniecību); muzeja aktuālās informācijas pieejamība mājas lapā www.lnmm.lv; dalība akcijā „Muzeju nakts” un „Starptautiskās muzeju dienas” pasākumos 18. maijā;
- atsevišķām apmeklētāju kategorijām [LMS biedriem, LMA pilna laika studentiem, Latvijas mākslas skolu un profesionālās vidējās mākslas izglītības iestāžu audzēkņiem, Latvijas muzeju darbiniekiem; ICOM biedriem, preses pārstāvjiem, pirmsskolas vecuma bērniem, bērnu namu audzēkņiem, I (ar vienu pavadošo personu) un II grupas invalīdiem] – bezmaksas ieeja muzeja pastāvīgajās ekspozīcijās un izstādēs;
- atsevišķām apmeklētāju kategorijām – dalība akciju tipa pasākumos (piemēram, „Labā diena muzejā”); dalība izglītojošajos semināros (piemēram, „Informatīvais seminārs skolotājiem”).

2.1.5.2. Maksas publiskie pakalpojumi:

- LNMM pastāvīgo ekspozīciju un izstāžu apmeklējums;
- tematiskās ekskursijas muzeja pastāvīgajās ekspozīcijās un aktuālajās izstādēs latviešu, krievu un angļu valodās (periodā, kad muzeja pakalpojumi grupām bija atļauti);
- radošās darbnīcas, izglītības programmas un nodarbības bērniem un pieaugušajiem latviešu, krievu un angļu valodās (periodā, kad muzeja pakalpojumi grupām bija atļauti);
- mobilās lietotnes aprīkojuma noma LNMM galvenajā ēkā un ekspozīcijā “Skulptūru mežs” Muzeju krātuvē.

Ar pilnu muzeja piedāvājumu un publisko pakalpojumu cenrādi un aktuālajiem piedāvājumiem var iepazīties muzeja mājas lapā www.lnmm.lv

2.2. Novērtējums par stratēģijas ieviešanu

Pārskata gadā iespēju robežās veikta LNMM ilgtermiņa darbības un attīstības stratēģijas (2016–2025) īstenošana, kā arī muzeja politiku un ikgadējā darba plāna īstenošana pēc atbilstoši izvirzītajām prioritātēm. Vienlaikus jāatzīst, ka, apzinoties pandēmijas un kara ietekmi uz vietējo un starptautisko tūrismu un uz muzeju darbību kopumā, ir pastāvīga nepieciešamība atbilstoši apstākļiem pārskatīt līdzšinējos plānus, stratēģijas un politikas.

2.3. Pārskats par iestādes vadības un darbības uzlabošanas sistēmām efektīvas darbības nodrošināšanai

Pārskata gadā turpinājās LNMM darbības modeļa attīstība un iestādes darbības efektivitātes izvērtēšana esošajās struktūrvienībās, analizējot pārskata gada rezultatīvos rādītājus un pielāgojoties aktuālajai situācijai muzeja darbību ierobežojošos apstākļos.

Pēc nepieciešamības aktualizēti spēkā esošie un izstrādāti jauni iekšējie normatīvie akti. Veikta darbinieku ikgadējā novērtēšana. Muzeja iekšējā vidē ir izveidojusies attālinātā darba vadības un īstenošanas kārtība, attīstījušās un nostiprinājušās darbinieku iemaņas darbam un komunikācijai attālinātā formātā. Pārskata periodā īpaša uzmanība tika pievērsta drošības jautājumu risināšanai un nostiprināšanai iekšējo normatīvo aktu vidē.

3. PERSONĀLS

Pārskata gadā turpināts attīstīt LNMM struktūras modeli, lai nepietiekošas cilvēkresursu kapacitātes un finansējuma apstākļos nodrošinātu iestādes profesionālu darbu muzejisko funkciju griezumā visās LNMM struktūrvienībās.

Kopējais darbinieku skaits 2022. gadā – 184, no tiem administrācija un speciālisti – 108, pārējais personāls – 76. Darbinieku skaits atbilst amata vietu skaitam.

Finansējums LNMM darbinieku atlīdzībai 2021. gadā sasniedza vidējo bruto darba samaksu mēnesī 989,70 EUR apmērā, bet muzeja speciālistu vidējā bruto darba samaksa mēnesī sastādīja tikai 1 144,32 EUR, līdz ar to muzeja speciālistu atalgojums joprojām atpaliek no vidējās darba samaksas valstī (2022. gadā: saskaņā ar CSP datiem: 1 373 EUR² mēnesī).

Darbinieki	Vidējais slodžu skaits	Vidējais atalgojums EUR
KOPĀ	184	989,70
Direktors/vadītājs	1	3 380,00
Direktora/vadītāja vietnieki struktūrvienību vadītāji	11	1 999,09
Muzeja speciālisti	96	1 144,32
Pārējais personāls	76	616,84

Darbinieku struktūras analīze vecuma, dzimuma un izglītības rādītāju griezumā rāda, ka LNMM galvenokārt strādā sievietes (87%). Vairāk nekā puse darbinieku ir vecumā no 31 gadam līdz pensijas vecumam – 60%. Lielāks pensijas vecumu sasniegušo darbinieku skaits (38%) ir tehnisko darbinieku (eksponātu uzraugu, sargu) grupā.

Savukārt līdz 30 gadus vecu darbinieku īpatsvars visās amatu grupās pēdējos gados svārstās ap 20% un zemāk, kas no muzeja darbības attīstības perspektīvas, jaunu prasmju ienākšanas muzejā un no personāla izaugsmes viedokļa kopumā tomēr nav optimāls rādītājs.

Regulāri tiek nodrošinātas darbinieku profesionālās izaugsmes iespējas, sniedzot iespējas apmeklēt dažādus profesionālās kvalifikācijas celšanas kursus un seminārus (2022. gadā – 58 muzeja darbinieki apmeklējuši tālākizglītības pasākumus), darbinieki tiek motivēti turpināt izglītību. 84% muzeja speciālistu un vadītāju ir augstākā izglītība. Vairāki muzeja darbinieki ir vieslektori dažādās kultūras nozares augstskolās, kā arī iesaistās muzeju nozares darbinieku tālākizglītības nodrošināšanā un nozares nevalstisko organizāciju aktivitātēs. LNMM darbinieki ir arī VKKF dažādu nozaru ekspertu komisiju, darbojas Latvijas Muzeju padomē, Latvijas Muzeju biedrībā un ir vēl arī citu institūciju profesionālie eksperti.

² <https://lvportals.lv/dienaskartiba/349483-2022-gada-vidēja-alga-pirms-nodoklu-nomaksas-1373eiro-menesi-2023>

4. KOMUNIKĀCIJA AR SABIEDRĪBU

4.1. Pasākumi, kas veikti sabiedrības informēšanai un izglītošanai

2021. gadā muzejs ir mērķtiecīgi turpinājis apmeklētājiem pievilcīgas muzeja informatīvās vides veidošanu, muzeja krājuma un aktuālo mākslas dzīves procesu popularizāciju, realizējot mūsdienīgas muzeja pedagoģiskās aktivitātes, kā arī stiprinājis komunikāciju ar sabiedrību mūsdienīgos informācijas kanālos. Pārskata periodā, ņemot vērā ilgo un ierobežoto klātienes pakalpojumu sniegšanas iespēju LNMM struktūrvienībās, īpaši tika attīstīti dažādi muzeja informācijas un izglītības piedāvājumi, kuri tika izplatīti ar tiešsaistes rīku starpniecību.

4.1.1. Komunikācija interneta vidē un sadarbība ar medijiem, lai popularizētu muzeja pakalpojumus

5.1.1.1. Informācijas aprites nodrošināšana

- Pārskata periodā sistemātiski un plānveidīgi vadīti muzeja komunikācijas procesi, nodrošinot savlaicīgu un pilnvērtīgu informācijas apriti Latvijā un ārpus tās.
- Informācijas un reklāmas jomā pastāvīgi nodrošināta savlaicīga un pilnvērtīga informācijas aprīte: ziņu apkopošana, atlase, apstrāde un nogādāšana dažādām muzeja mērķauditorijām. Darbs veikts ciešā kontaktā ar izstāžu kuratoriem, organizatoriem un māksliniekiem. Materiāli pieejami LNMM mājas lapā, pa e-pastu, LNMM vēstkopā, izlases veidā – uz muzeja informatīvajiem stendiem.
- Pārskata periodā regulāri tika veikts informācijas aprites monitorings – muzeja pieminējumu skaits medijos (pamatā saskaņā ar LETA mediju monitoringa datiem) un avotiem, kā arī ziņu, datu un materiālu par LNMM pasākumiem, izstādēm u.c. pareizībai un precizitātei medijos un sociālajos tīklos.
- Lai paplašinātu informācijas pieejamību, nozīmīgākie pasākumi, lekcijas u.c. muzeja piedāvājums pieejams arī video formātā LNMM *Youtube* kanālā un muzeja veidotie stāsti par mākslas darbiem un māksliniekiem – audio formātā *Soundcloud* kanālā.
- Muzejs izplata vēstkopu ar pakalpojuma *MailerLite* starpniecību un reizi mēnesī tās abonentus informē par LNMM struktūrvienību aktualitātēm.

5.1.1.2. Darbs ar plašsaziņas līdzekļiem

- Pārskata periodā izmantotas vairākas iespējas sabiedrības informēšanai par Latvijas Nacionālā mākslas muzeja darbību, reklamējot un popularizējot tā pakalpojumus un aktivitātes Latvijā un ārpus tās.
- Pēc pieprasījuma žurnālistiem, blogu autoriem un korespondentiem operatīvi un iespējami pilnā apjomā sniegta informācija par visām muzeja darbības jomām – telefoniski, mutiski, elektroniski.
- Īpaši nozīmīgām aktualitātēm organizēti publiski tematiski un reklāmas pasākumi muzejā, t. sk. rīkotas kopā tikai klātienes 15 preses konferences, mediju pastaigas un prezentācijas, un arī pēc pieprasījuma nodrošināta ekspozīciju, izstāžu vai atsevišķu objektu apskate mediju pārstāvjiem.
- Preses lapu (relīžu) sagatavošana un komunikācijas procesu vadība ar plašsaziņas līdzekļiem ir būtiska sabiedrisko attiecību darba sastāvdaļa. Tāpēc katram LNMM pasākumam (izstāde, nodarbība, tikšanās ar māksliniekiem, kuratora vai vieslektora lekcija, seminārs, konference, preses konference, akcija, citas aktivitātes un svarīgi jaunumi) tika gatavota informācija presei; pārskata periodā tika sagatavoti

paziņojumi plašsaziņas līdzekļiem, elektroniskie reklāmas plakāti un atsevišķi paziņojumi apmeklētājiem.

LNMM darbību atspoguļojošo publikāciju skaits 2022.gadā

Publikācijas presē	Sižeti TV	Sižeti radio	Publikācijas internetā
887	162	421	2 622
*Avots: Nacionālā informācijas aģentūras LETA mediju monitorings – pārskata periodā kopā 4 092 vienības			

5.1.1.3. Sociālie mediji

Pārskata periodā stratēģiski veidota un attīstīta visu LNMM struktūrvienību komunikācija sociālajos tīklos, tādējādi personīgāk uzrunājot un iepazīstinot ar muzeja aktivitātēm gan lojālos, gan potenciālos muzeja apmeklētājus. 2021. gadā regulāri veidotas un publicētas ziņas par notiekošo visos LNMM muzejos, kā arī iesaistīja sekotājus ar muzeja pamatdarbību saistītās aktivitātēs. Sociālo mediju videi bija vislielākā nozīme intereses uzturēšanā un saglabāšanā muzeja pastāvēšanas vēsturē nepieredzēti ilgajā periodā, kamēr muzeji bija slēgti klātienē apmeklējumam.

Veiksmīgu sociālo tīklu apkalpošanu pārskata periodā veicinājuši vairāki faktori: definēti mērķi un uzdevumi to sasniegšanai, atvēlētais darbinieku resurss, regulāra kvalifikācijas celšana, nepārtraukta sekošana aktuālajām tendencēm šajā sfērā un regulāri veikts monitorings, lai analizētu muzeja piedāvājumu un sabiedrības viedokli. Informācijas apmaiņa notiek divos virzienos – sociālo mediju saturu rada gan tā veidotājs, gan arī lietotājs.

Komunikācija sociālajos medijos ir veicinājusi institūcijas komunikāciju un atpazīstamību, ļāvusi veidot mūsdienīga un atvērta muzeja tēlu, kā arī uzlabojusi klientu apkalpošanu, sabiedrības informētību un zināšanas, izpratni par kultūras un mākslas jomas liecībām un aktualitātēm. Pēdējos gados visstraujākais lietotāju skaita pieaugums vērojams sociālajā tīklā *Instagram* un *Facebook*

1. att. Sekotāju skaits LNMM struktūrvienību sociālo tīklu kontiem

uz 31.12.2022.	<i>Facebook</i>	<i>Twitter</i>	<i>Instagram</i>	<i>Youtube</i>	KOPĀ
	56 334	18 383	25 847	1 500	102 064
LNMM	20 020	6 447	17 100	1 500	45 067
MMRB	13919	3 802	3 465	0	21 186
DMDM	11656	3080	2984	0	17 720
ARS	9 339	3 749	1 947	0	15 035
SBM	1 400	1 305	351	0	3 056

5.1.1.4. Pasākumi tūrisma veicināšanai

- 2022. gadā globālās Covid-19 pandēmijas ierobežošanas pasākumu un pilna mēroga Krievijas iebrukuma Ukrainā dēļ tūrisma plūsma Rīgā bija joprojām ievērojami ierobežota. 2022. gadā visas LNMM struktūrvienības kopā apmeklējuši tikai 1 380 ārzemnieki grupās, kā arī 7 752 vietējie apmeklētāji grupās, t.sk. vietējie tūristi organizētās grupās (neskaitot skolēnu grupas).
- Pēc pieprasījuma sniegta nepieciešama informācija par LNMM pieejamību un pakalpojumiem, sniegtas intervijas, gatavoti reklāmas un informatīvie materiāli svešvalodās par muzeju. 2022. gada sagatavota un izplatīta informācija Baltijas valstu valodās, kā arī muzeja mājaslapa papildināta ar informāciju franču, spāņu un vācu valodā. Savukārt informācija krievu valodā reducēta.

- Iespēju robežās uzturēta sadarbība ar drukāto tūrisma materiālu (kartes, ceļveži, bukleti, tūrisma žurnāli) izdevējiem un izplatītājiem, tūrisma blogieriem, tūrisma nozares pārvaldes institūcijām u.c.

4.1.2. Pasākumi muzeja pieejamības sekmēšanai plašā sabiedrības grupu spektrā

- Muzeja darbā regulāri tiek iesaistīti LNMM brīvprātīgo programmas dalībnieki un praktikanti no dažādām Latvijas un ārvalstu mācību iestādēm (pārskata periodā kopā noslēgti 9 līgumi par praktikantu nodarbināšanu dažādās LNMM struktūrvienībās).
- Muzejs ir ģimenēm draudzīga vieta – gan no vides, gan pakalpojumu pieejamības aspekta, ko LNMM nodrošina esošās infrastruktūras iespēju robežās, kā arī, piedāvājot īpaši pievilcīgu ieejas maksu ģimenēm ar bērniem.
- Nodrošinot muzeja pieejamības palielināšanos, 2022. gadā LNMM muzeji bijuši atvērti apmeklētājiem 6 dienas nedēļā, ar pagarinātu atvēršanas laiku vienu reizi nedēļā visās struktūrvienībās:
 - Piektdienās līdz plkst. 20:00 apmeklētājiem ir atvērts MMRB un LNMM galvenā ēka;
 - Trešdienās līdz plkst. 19.00 ir atvērts DMDM.
- Lai nodrošinātu muzeja pakalpojumus plašam sabiedrības spektram, tiek rīkotas akciju dienas, kā arī katra mēneša pēdējā svētdienā LNMM piedāvā pastāvīgo ekspozīciju apskati bez maksas.
- Muzeja mājas lapas dizains un komunikācijas ievirze citos tiešsaistes kanālos veido skaidru izpratni par LNMM struktūrvienībām un palīdz orientēties muzeja plašajā piedāvājumā – ikvienam interesentam ir iespēja ērti un ātri uzzināt aktualitātes un iegūt sev nepieciešamo informāciju, turklāt tā ir lietojama arī uz dažādām mobilajām ierīcēm.

4.1.3. Pasākumi piemērotas vides un pakalpojumu nodrošināšanai cilvēkiem ar īpašām vajadzībām

- Samērojot ar infrastruktūras reālajām iespējām, LNMM visās struktūrvienībās tiecas attīstīt pakalpojumus cilvēkiem ar īpašām vajadzībām, pielāgojot muzeja pakalpojumus cilvēkiem ar dzirdes traucējumiem, cilvēkiem ar redzes traucējumiem, kā arī nodrošinot informācijas, vides un pakalpojumu pieejamību cilvēkiem ar funkcionāliem traucējumiem (personām ratiņkrēslos). Pārskata periodā visplašākās iespējas nodrošināt pieejamību ir „Mākslas muzejā RĪGAS BIRŽA, kas izvietots 2011. gadā rekonstruētā ēkā ar attiecīgi izveidotu infrastruktūru (lifti, nobrauktuves, aprīkota WC utt.), kā arī pēc rekonstrukcijas 2016. gadā jaunatvērtajā LNMM galvenajā ēkā.
- Apmeklētājiem ar 1. un 2. grupas invaliditāti tiek nodrošināta bezmaksas ieeja visās LNMM struktūrvienībās.
- Muzejs nodrošina informāciju par pakalpojumu pieejamību interneta vietnēs:
 - Informācija par piedāvājumu cilvēkiem ar invaliditāti LNMM mājaslapā www.lnmm.lv;
 - Par muzeja pieejamību cilvēkiem ar īpašām vajadzībām sabiedrība tiek informēta arī ar oficiālo sociālo tīklu kontu starpniecību.

4.2. Pasākumi sabiedrības viedokļa izzināšanai par apmierinātību ar valsts iestādes darba kvalitāti

- Visās LNMM struktūrvienībās ir pastāvīgi pieejama atsauksmju grāmata, kurā regulāri apmeklētāji raksta savus viedokļus par muzeju. Rezultāti vai secinājumi: atsauksmju grāmatas palīdz noskaidrot sabiedrības viedokli par muzeja piedāvājumu, uzlabot tā sniegumu.
- Visos LNMM sociālo mediju kontos (t.sk. *Google Business* profilos) regulāri tiek veikts monitorings apmeklētāju viedokļu par LNMM struktūrvienību piedāvājumu izzināšanai. Rezultāti vai secinājumi: sociālie tīkli palīdz noskaidrot sabiedrības viedokli par muzeja piedāvājumu, uzlabot tā sniegumu.
- Regulāri tiek rīkotas tikšanās ar LNMM brīvprātīgajiem, kurās tiek diskutēts par LNMM struktūrvienību pieejamību sabiedrībai un izstāžu, pasākumu un izglītības programmu piedāvājumu kvalitāti utt. Apmeklētāju apkalpošanas kvalitātes izvērtēšanas darbā tiek iesaistīti arī eksponātu uzraugi, garderobisti un kasieri – tie darbinieki, kuri pirmie satiek apmeklētājus muzejā. Rezultāti vai secinājumi: LNMM brīvprātīgo secinājumi un analīzes palīdz noskaidrot sabiedrības viedokli par muzeja piedāvājumu, uzlabot tā sniegumu.
- Regulāri tiek veikts mediju monitorings, apzinot mākslas kritiķu, viedokļa līderu un citu sabiedrības pārstāvju viedokli par LNMM aktivitātēm. Rezultāti vai secinājumi: šādi monitoringi palīdz orientēties sabiedriskajā domā un tās diskursā, stratēģiski plānojot darbu ar medijiem un muzeja publicitāti.

4.3. Sadarbība ar nevalstisko sektoru

- Pārskata periodā īstenota sadarbība ar dažāda profila nevalstiskajām organizācijām, piemēram (izlase):
 - LNMM ir Latvijas Muzeju biedrības biedrs un Starptautiskās muzeju padomes ICOM Latvijas Nacionālās komitejas biedrs, kā arī MMRB ir Eiropas-Āzijas fonda ASEF biedrs;
 - sadarbībā ar nodibinājumiem “Rietumu bankas labdarības fonds”, “Mākslas arsenāla pētījumu fonds”, biedrību “Mākslas telpa” u.c. īstenoti pētniecības, izdevējdarbības un izstāžu un to pavadošo programmu projekti;
 - sadarbībā ar biedrību “Latvijas Laikmetīgās mākslas centrs” u.c. mākslas nozares nevalstiskajām organizācijām plānoti un īstenoti izstāžu projekti LNMM galvenās ēkas jaunajās izstāžu zālēs;
 - turpinājusies sadarbība muzeja suvenīru veidošanā un izplatīšanā ar nodibinājumu “LNMM Zīmola fonds”.

5. NĀKAMĀ GADA PRIORITĀTES

- 2023. gadā LNMM strādās saskaņā ar ilgtermiņa darbības un attīstības stratēģiju 2016.–2025. gadam, kā arī saskaņā ar darba plānu 2023. gadam.
- 2023. gadā pieejamā budžeta ietvaros LNMM struktūrvienībās tiks turpināta muzeja darbība, kas saistīta ar krājuma komplektēšanu, saglabāšanu, izstāžu organizēšanu, pētniecību, izglītojošo darbu, realizējot visu funkciju līdzsvarotu attīstību un plānoto saistību izpildi, ievērojot COVID 19 radīto epidemioloģisko situāciju, ģeopolitisko krīzi un no tās izrietošos ierobežojumus līdzsvarotas darbības veikšanai, īpašu vērību pievēršot visa veida drošības jautājumu risināšanai.
- Izstāžu zāles “Arsenāls” rekonstrukcijas jautājumu aktualizēšana sadarbībā ar VAS “Valsts nekustamie īpašumi” un Kultūras ministriju, atbilstoši rekonstrukcijas projekta stadijai.
- Ekspozīciju un izstāžu programmas realizēšana un darbs ar starptautiskajiem projektiem, akcentējot darbu pie Starptautiskās tekstilmākslas triennāles sagatavošanas, Jāzepa Grosvalda izstādes izveides un laikmetīgās mākslas tendenču atspoguļojuma.
- Pandēmijas izraisītās krīzes seku pārvarēšana visās muzeja darba jomās. Drošības un krājuma aizsardzības jautājumu aktualizēšana sakarā ar Krievijas izraisīto kara darbību Ukrainā.