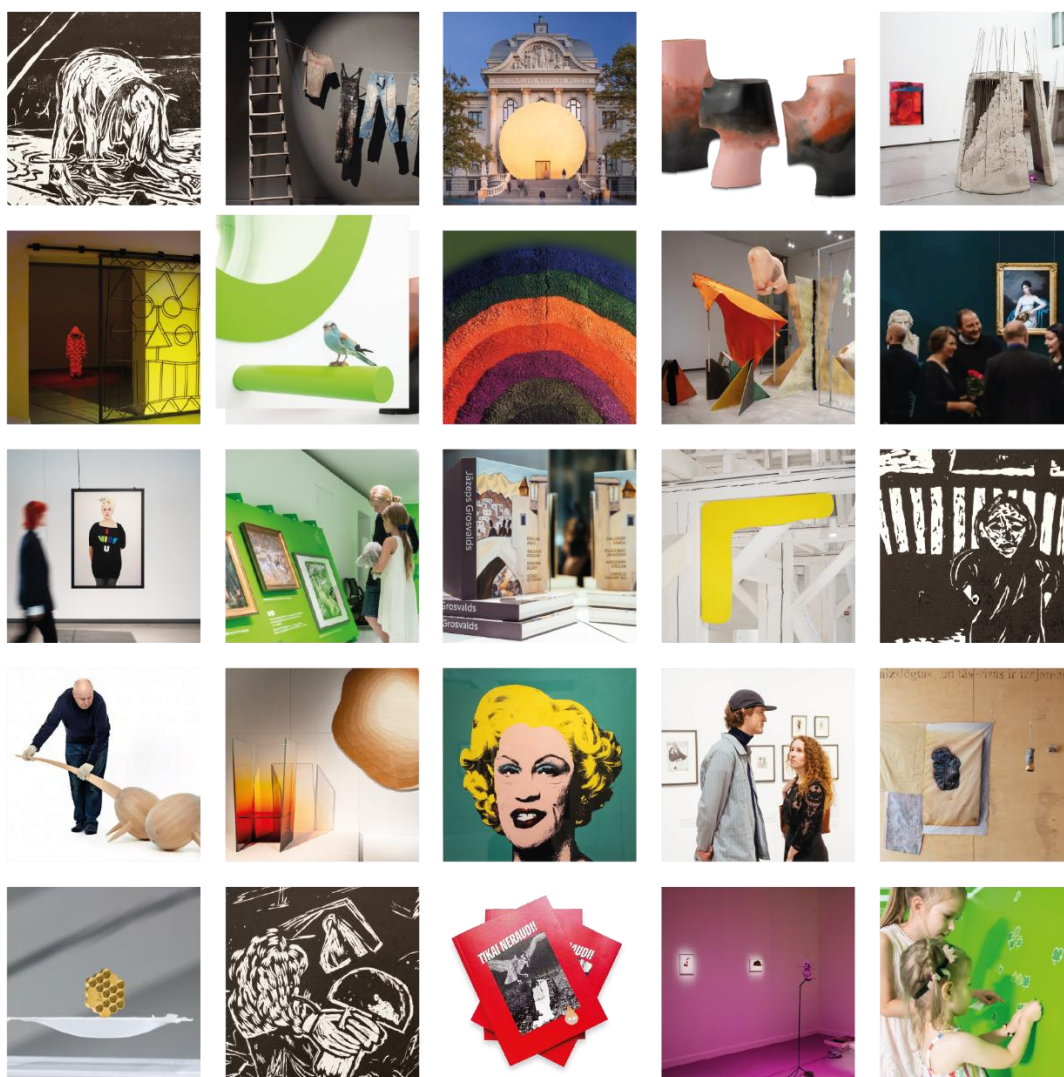


APSTIPRINĀTS
ar LNMM rīk. Nr. 1-2/64
2024. gada 11. jūlijā

Latvijas Nacionālā mākslas muzeja PUBLISKAIS PĀRSKATS par darbu 2023. gadā



Saturs

1.	PAMATINFORMĀCIJA.....	3
1.1.	Iestādes juridiskais statuss un struktūra	3
1.2.	Latvijas Nacionālā mākslas muzeja organizatoriskā struktūra	4
1.3.	Politikas jomas, nozares, apakšnozares vai funkcijas, par kurām iestāde ir atbildīga.....	5
1.4.	Pārskata gada galvenie uzdevumi un prioritātes, informācija par to īstenošanu6	
1.4.1.	Vadības un organizatoriskā darba prioritātes un veiktie uzdevumi	6
1.4.2.	Krājuma politikas galvenās prioritātes un informācija par to īstenošanu	7
1.4.3.	Pētnieciskā darba politikas galvenās prioritātes un informācija par to īstenošanu.....	9
1.4.4.	Izstāžu un ekspozīciju politikas galvenās prioritātes un informācija par to īstenošanu.....	9
1.4.5.	Darbs ar apmeklētājiem un muzeja pedagoģiskās programmas	13
2.	FINANŠU RESURSI UN IESTĀDES DARBĪBAS REZULTĀTI.....	17
2.1.	Valsts budžeta finansējums un tā izlietojums	17
2.1.1.	Finanšu līdzekļi iestādes darbības nodrošināšanai un to izlietojums.....	17
2.1.2.	Iestādes saņemtie ziedojumi un dāvinājumi, to izlietojums.....	18
2.1.3.	Projektos piesaistītais finansējums un tā izlietojums.....	18
2.1.4.	Muzeja sniegtie publiskie pakalpojumi	18
2.2.	Novērtējums par stratēģijas ieviešanu	19
2.3.	Pārskats par iestādes vadības un darbības uzlabošanas sistēmām efektīvas darbības nodrošināšanai	19
3.	PERSONĀLS.....	20
4.	KOMUNIKĀCIJA AR SABIEDRĪBU	21
4.1.	Pasākumi, kas veikti sabiedrības informēšanai un izglītošanai	21
4.1.1.	Komunikācija interneta vidē un sadarbība ar medijiem, lai popularizētu muzeja pakalpojumus.....	21
4.1.2.	Pasākumi muzeja pieejamības sekmēšanai plašā sabiedrības grupu spektrā...23	
4.1.3.	Pasākumi piemērotas vides un pakalpojumu nodrošināšanai cilvēkiem ar īpašām vajadzībām.....	23
4.2.	Pasākumi sabiedrības viedokļa izzināšanai par apmierinātību ar valsts iestādes darba kvalitāti.....	24
4.3.	Sadarbība ar nevalstisko sektoru.....	24
5.	NĀKAMĀ GADA PRIORITĀTES	25

1. PAMATINFORMĀCIJA

1.1. Iestādes juridiskais statuss un struktūra

Latvijas Nacionālais mākslas muzejs (LNMM) ar tā struktūrvienībām ir publisks muzejs, kas darbojas kā Latvijas Republikas kultūras ministra pakļautībā esoša tiešās valsts pārvaldes iestāde, pamatojoties uz Ministru kabineta 2012. gada 18. decembra noteikumiem Nr. 923 „Latvijas Nacionālā mākslas muzeja nolikums”. Kultūras ministrs pakļautību īsteno ar Kultūras ministrijas starpniecību. LNMM darbojas kā juridiska persona; tai ir savs zīmogs ar pilnu muzeja nosaukumu un konti Valsts kasē.

Atbilstoši iestādes juridiskajam statusam pārskata periodā, LNMM Publiskais pārskats par darbu 2020. gadā sagatavots, pamatojoties uz 2010. gada 5. maija Ministru kabineta noteikumiem Nr. 413 „Noteikumi par gada publiskajiem pārskatiem”.

Muzeja darbu vada direktors, ko pēc Latvijas Muzeju padomes atzinuma un Latvijas Republikas Kultūras ministrijas ieteikuma apstiprina Latvijas Republikas Ministru kabinets. Muzeja direktoram ir divi vietnieki, administratīvajā darbā un krājuma darbā.

Muzeja uzdevumus un funkcijas realizē:

- 1) Administratīvais pārvaldes aparāts – direktors, direktora vietnieks administratīvajā darbā, direktora vietnieks krājuma darbā, Grāmatvedības un finanšu daļa, Personāla daļa;
- 2) Departamenti un nodaļas, kas realizē zinātniski pētnieciskā darba, krājuma darba un komunikācijas darba funkcijas – Latvijas Vizuālās mākslas departaments, Latvijas Dekoratīvās mākslas un dizaina departaments, Ārzemju mākslas departaments; Komunikācijas daļa, Izglītības un pieejamības daļa, Restaurācijas nodaļa;
- 3) Saimnieciskais departaments ar dienestiem un darbnīcām, kas realizē saimnieciskās un atbalsta funkcijas.

Muzeja darba stratēģiju nosaka koleģiālo lēmumu pieņemšanas struktūras: Zinātniskā padome; Krājuma komisija; Restaurācijas padome, Iepirkumu komisijas u. c.

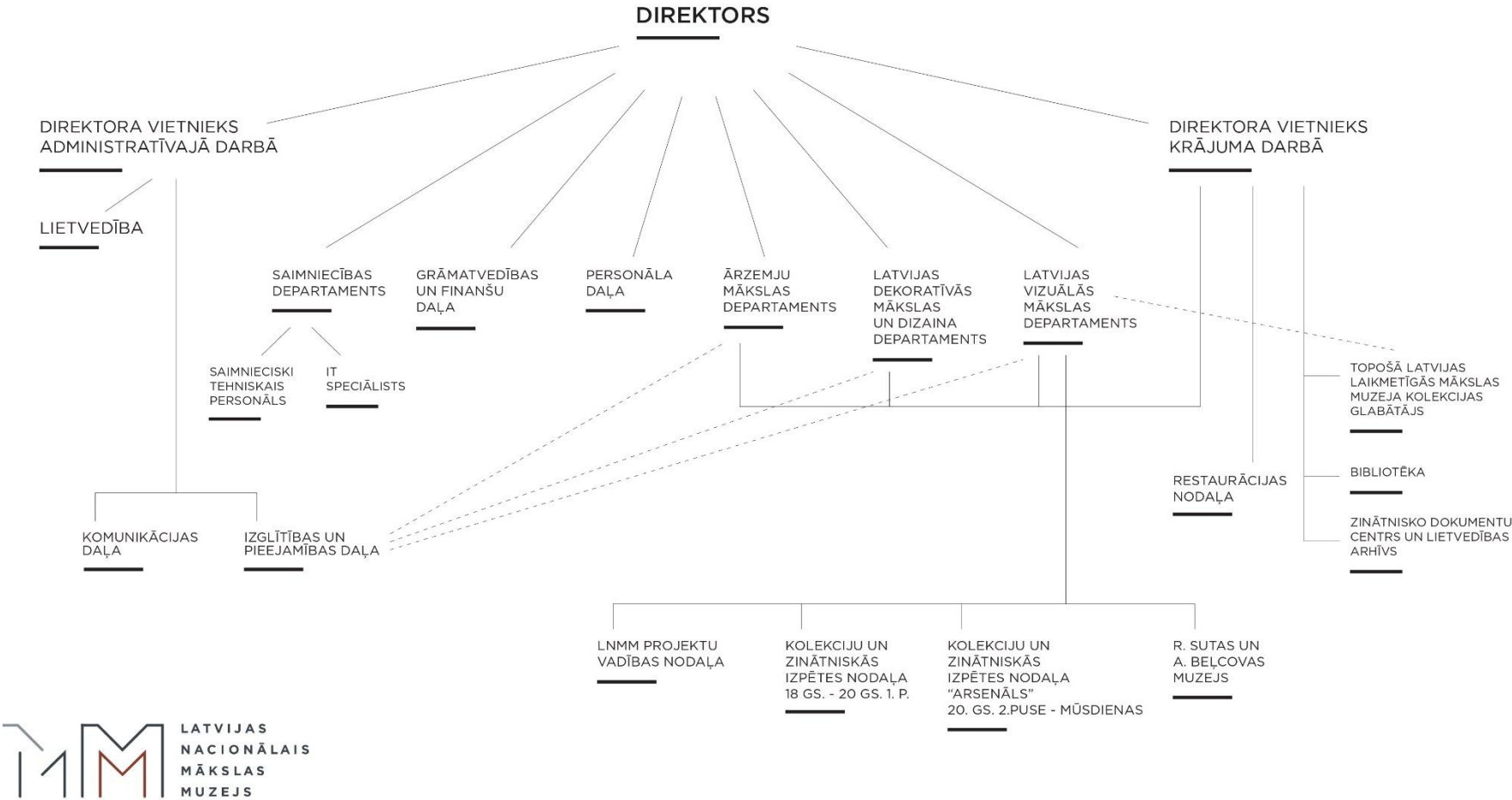
Muzejam ir sešas teritoriālās struktūrvienības, kurās tiek realizēts pilns muzejisko funkciju cikls, un kas atvērtas apmeklētājiem sekojošās ēkās (adresēs) Rīgā:

- 1) LNMM galvenā ēka (J. Rozentāla laukumā 1);
- 2) LNMM izstāžu zāle „Arsenāls” (Torņa ielā 1; pārskata periodā slēgta uz rekonstrukciju);
- 3) Romana Sutas un Aleksandras Beļcovas muzejs (Elizabetes ielā 57a–dz. 26);
- 4) Dekoratīvās mākslas un dizaina muzejs (Skārņu ielā 10);
- 5) Mākslas muzejs RĪGAS BIRŽA (Doma laukumā 6)
- 6) Muzeju krātuve (Pulka ielā 8).

Muzeja izveidošanas gads – 1905. Muzejs akreditēts līdz 2025. gadam. (2015. gadā muzejs tika akreditēts uz 10 gadiem.)

1.2. Latvijas Nacionālā mākslas muzeja organizatoriskā struktūra

LATVIJAS NACIONĀLĀ MĀKSLAS MUZEJA ORGANIZATORISKĀ STRUKTŪRA



1.3. Politikas jomas, nozares, apakšnozares vai funkcijas, par kurām iestāde ir atbildīga

Muzeja misija ir formulēta Muzeja nolikuma¹ 2. punktā:

Muzeja darbības mērķis ir izglītēt sabiedrību un rosināt tās interesi par Latvijas un pasaules vizuālās mākslas, dekoratīvās mākslas un dizaina liecībām to vēsturiskajās un mākslinieciskajās izpausmēs, akcentējot nacionālās mākslas skolas vietu kultūras vēsturē un laikmetīgajos procesos.

Latvijas Nacionālā mākslas muzeja galvenie darbības virzieni ir definēti nolikumā.

Muzejam ir šādas funkcijas:

- 1) komplektēt muzeja krājumu atbilstoši muzeja krājuma politikas nostādnēm;
- 2) nodrošināt muzeja krājuma – Nacionālā muzeju krājuma daļas – atbilstošu aprūpi, saglabāšanu, restaurēšanu, uzskaiti un pārvaldību;
- 3) veikt muzeja krājuma un ar to saistītās informācijas zinātnisko pētniecību;
- 4) nodrošināt muzeja krājuma un ar to saistītās informācijas pieejamību sabiedrībai, tai skaitā muzeja ekspozīcijās;
- 5) veikt izglītojošo darbu un nodrošināt izglītošanās iespējas atbilstoši muzeja komunikācijas politikas nostādnēm;
- 6) uzturēt un attīstīt muzeja darbībai nepieciešamo infrastruktūru, lai muzeja krājumu izvietotu tam paredzētajās vēsturiskajās un pielāgotās ēkās.

Lai nodrošinātu funkciju izpildi, muzejs veic šādus uzdevumus

- 1) publicē pētniecības darba rezultātus, izdodot katalogus, grāmatas, bukletus un citus informatīvus un reklāmas izdevumus;
- 2) atbilstoši kompetencei nodrošina Nacionālā muzeju krājuma komplektēšanu, uzskaiti un dokumentēšanu;
- 3) organizē Latvijas un starptautiskas konferences un seminārus;
- 4) īsteno muzeja ekspozīciju un izstāžu politiku, izmantojot muzeja krājumu un organizējot mūsdienīgu mākslas skates, kā arī organizē izstāžu apmaiņu ar muzejiem un galerijām Latvijā un ārvalstīs, iesaistoties starptautisko izstāžu projektos;
- 5) atbilstoši kompetencei īsteno muzeja pētnieciskā darba politiku;
- 6) nodrošina ekspozīciju un izstāžu pieejamību un gidu pakalpojumus to padziļinātai iepazīšanai;
- 7) veic izglītojošo darbu, izmantojot mūsdienīgas darba formas un īpašu uzmanību pievēršot mūžizglītībai, skolēnu un jaunatnes izglītībai;
- 8) sagatavo un publicē informatīvus un reklāmas izdevumus;
- 9) veido informatīvo datubāzi par muzeja krājumu Nacionālā muzeju krājuma kopkatalogam;
- 10) izstrādā un īsteno projektus saskaņā ar muzeja darbības mērķi;
- 11) organizē starptautiskus projektus un piedalās to īstenošanā;
- 12) nodrošina muzeja pasākumu publicitāti;
- 13) pēta sabiedrības pieprasījumu un atbilstoši kompetencei analizē muzeja sniegto pakalpojumu kvalitātes novērtējumu;

¹ Ministru kabineta noteikumi Nr. 923, Rīgā 2012.gada 18.decembrī, prot. Nr.71 19.§, "Latvijas Nacionālā mākslas muzeja nolikums"

- 14) atbilstoši kompetencei veic mākslas darbu ekspertīzes, sniedz konsultācijas un metodisku palīdzību;
- 15) nodrošina muzeja apsaimniekošanā esošo nekustamo kultūras pieminekļu – ēku – uzturēšanu, sagatavo un iesniedz Kultūras ministrijā priekšlikumus par ēku remontu, restaurāciju un rekonstrukciju.

1.4. Pārskata gada galvenie uzdevumi un prioritātes, informācija par to īstenošanu

Muzeja darbs 2023. gadā plānots un tika veikts atbilstoši muzeja ilgtermiņa darbības un attīstības stratēģijai (2016-2025), aktualitātēm un pieejamajiem resursiem, nosakot konkrētus uzdevumus un prioritātes katrā muzeja darbības jomā. 2023. gada darba plānu muzejs ir izpildījis, muzeja darbības kvantitatīvie un kvalitatīvie mērķi ir sasniegti; uzdevumi, kuru veikšanu nodrošina muzeja speciālisti, tika izpildīti atbilstoši plānotajam.

1.4.1. Vadības un organizatoriskā darba prioritātes un veiktie uzdevumi

Pārskata periodā veikta muzeja darbības organizēšana saskaņā ar valsts tiešās pārvaldes iestādes darbības modeli, izstrādāti jauni un aktualizēti iekšējie normatīvie akti, regulāri sniegti pārskati par iestādes darbu.

2023. gadā LNMM strādāja saskaņā ar ilgtermiņa darbības un attīstības stratēģiju 2016.–2025. gadam, kā arī saskaņā ar darba plānu 2023. gadam.

Vērtējot LNMM darba rezultātus 2023. gadā, kopumā jāņem vērā, ka līdzīgi kā citur Eiropā un Baltijas reģionā, muzeja darba rezultātus joprojām ietekmēja gan pandēmijas rezultātā mainījušies apmeklētāju paradumi un vajadzības, kā arī tūrisma plūsmu un muzeja darba prioritātes turpina ietekmēt arī Krievijas pilna apmēra iebrukums Ukrainā, muzeja darbā liekot pastiprināti pievērst uzmanību drošībai un muzeja gatavībai dažādām krīzēm.

2023. gadā sadarbībā ar Kultūras ministriju, VAS “Valsts nekustamie īpašumi” un citām iesaistītajām pusēm atbilstoši rekonstrukcijas projekta stadijai turpinājies darbs pie **izstāžu zāles “Arsenāls” restaurācijas-rekonstrukcijas projekta attīstības**. 12.09.2023. Ministru kabinets sēdē apstiprināja Kultūras ministrijas (KM) virzīto normatīvo regulējumu unikālu valsts nozīmes kultūras pieminekļu, kas atrodas UNESCO Pasaules mantojuma sarakstā iekļautā teritorijā Rīgas vēsturiskajā centrā, saglabāšanai, aizsargāšanai un attīstīšanai. Pasākuma ietvaros plānots attīstīt arī izstāžu zāli ARSENĀLS, tās atjaunošanai nepieciešamais finansējums tiks papildināts no Atvērēšanas un noturības mehānisma Energoefektivitātes uzlabošanas programmas finansējuma.

Dekoratīvās mākslas un dizaina muzejā un Mākslas muzejā Rīgas Birža 2023. gada vasarā notika jau **7. Rīgas Starptautiskā tekstilmākslas un šķiedras mākslas triennāle QUO VADIS?** ar satelītpasākumiem Rīgā un citās pilsētās. Triennāle ir ievērojams starptautisks kultūras notikums, kas klātienē pulcē dalībniekus ne tikai no Latvijas un citām Eiropas valstīm, bet arī Kanādas, ASV, Japānas, Brazīlijas, Kostarikas, Dienvidāfrikas, Taivānas u.c. Triennālē piedalās 79 mākslinieki no 30 valstīm, kuri izraudzīti starptautiskas žūrijas atlases procesā no 237 pieteikumiem.

No 2023. gada 19. augusta Mākslas muzeja RĪGAS BIRŽA 4. stāvā (Doma laukumā 6, Rīgā) skatāma jauna pastāvīgā **ekspozīcija, kas veltīta Beļģijas mākslai**.

Sadarbībā ar Vermlandes muzeju (Zviedrija) 11.11.2023. - 30.03.2024. LNMM galvenās ēkas Lielajā izstāžu zālē notika vērienīga retrospektīvā **izstāde “Esmu tagad noņēmis dzīvot mākslai. Jāzeps Grosvalds. 1891–1920”** un tās pavadošās programma, piesaistot kopā 51 020 apmeklējumu. LNMM galvenā ēka bija apmeklētākais muzejs Latvijā 2023. gadā.

Mākslas muzeja galvenās ēkas 2. stāva kreisā spārna zālēs (Rīgā, Jaņa Rozentāla laukumā 1) no 12.01.2023. ir skatāma **ekspozīcija “Mūra nojaukšana. Latvijas māksla 1985–1991”**, kas vēsta par Latvijas laikmetīgās mākslas procesiem sociālpolitisko pārmaiņu laikā, bet no 01.04.2023. līdz 11.06.2024. Latvijas Nacionālā mākslas muzeja galvenajā ēkā (Rīgā, Jaņa Rozentāla laukumā 1) bija skatāma **ASTOTĀ Purvīša balvas izstāde**.

Pārskata periodā par LNMM (un tā darbinieku) sasniegumiem dažādās jomās saņemti šādi publiskie **apbalvojumi**: Latvijas Muzeju biedrības Gada balvas 2023 nominants bija LNMM galvenajā ēkā īstenotā izstāde un notikumu programma “PURVĪTIS”; Latvijas Muzeju biedrības Gada balvas 2023 ietvaros tika pasniegta arī “Mērijas Grīnbergas balva” par mūža ieguldījumu Latvijas Nacionālā mākslas muzeja direktorei Mārai Lācei; 2023. gada 4. maijā par Triju Zvaigžņu ordeņa virsnieku tika iecelta Latvijas Nacionālā mākslas muzeja izstāžu kuratore, mākslas zinātniece Dr. art. Elita Ansone, Dekoratīvās mākslas un dizaina muzeja (DMDM) Dizaina studija bērniem kļuva par Latvijas Dizaina gada balvas 2023 laureāti kategorijā “Pakalpojumu dizains”.

1.4.2. Krājuma politikas galvenās prioritātes un informācija par to īstenošanu

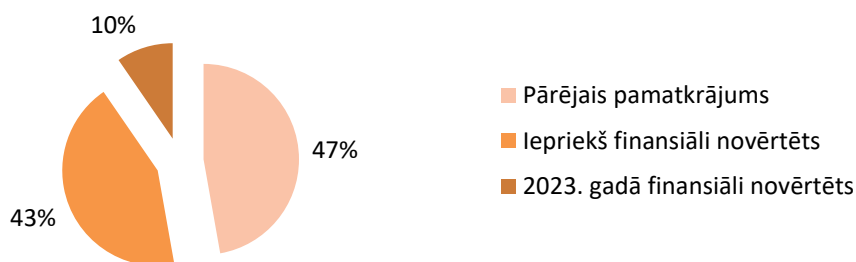
Muzeja krājuma pārvaldība – krājuma darba stratēģiju plāno un uzrauga Krājuma komisija, kas regulāri sanāk uz sēdēm. Krājuma saglabāšanas un restaurācijas stratēģiju LNMM nosaka Restaurācijas padome, kas regulāri notur sēdes.

Pārskata periodā tika nodrošināta muzeja krājuma aprūpe, saglabāšana, konservācija un restaurācija visu muzeja struktūrvienību krājuma glabātavās.

Pārskata gadā veikta esības pārbaude 13 382 krājuma priekšmetiem, būtiski bojājumi konstatēti 50 priekšmetiem. Veiktas saglabātības pārbaudes uz izstāžu laiku no citiem muzejiem vai privātajām kolekcijām deponētajiem mākslas darbiem. Restaurēti 117 (t.sk. 115 – LNMM restaurācijas darbnīcās) krājuma priekšmeti, bet konservēti 145 (t. sk. 145 – LNMM restaurācijas darbnīcās) krājuma priekšmeti.

Pārskata gadā turpināta muzeja krājuma finansiālā novērtēšana, kā to nosaka 2009. gada 15.decembra MK Noteikumi Nr.1486 „Kārtība, kādā budžeta iestādes kārto grāmatvedības uzskaiti”. Uz 2023. gada 31. decembri finansiāli kopā novērtēti 63 264 mākslas darbi jeb jau 67% no pamatkrājuma vienību kopskaita.

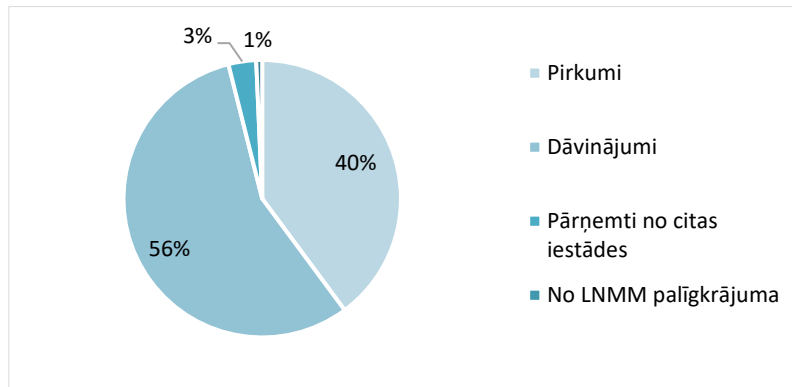
Muzeja finansiāli novērtēto pamatkrājuma vienību kopskaits 2023 (%)



Muzeja krājuma papildināšana – Muzeja krājumu uz 2023. gada 31. decembri veido 109 073 vienības, t.sk. pamatkrājums – 93 687 vienības, palīgkrājums – 16 053 vienības, apmaiņas krājums – 25 vienības.

2023. gadā muzeja pamatkrājums papildinājās par 487 vienībām. Pārskata periodā muzejs rada iespēju arī mākslas darbu iegādei no muzeja budžeta; kopumā tika iegādāti 173 mākslas darbi par kopējo summu 113 439,68 EUR.

Muzeja pamatkrājuma papildināšana 2023. gadā (vienību skaits)

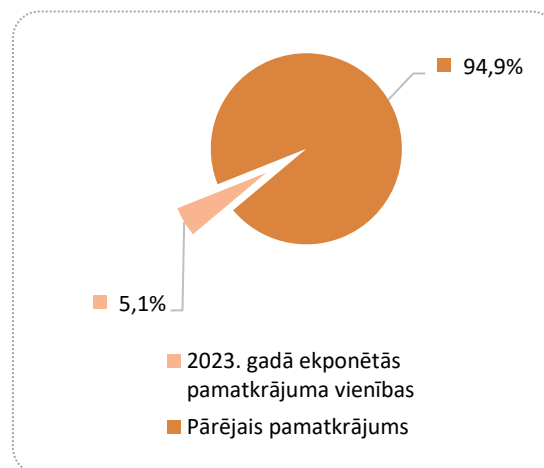


Muzeja krājuma pieejamība sabiedrībai – lai nodrošinātu muzeja krājuma pieejamību visplašākajai sabiedrībai, sistemātiski tiek veikta jaunieguvumu inventarizācija un pārējo krājuma priekšmetu digitalizācija un ievadīšana Nacionālā muzeju krājuma kopkatalogā (NMKK).

Viena no muzeja krājuma darba prioritātēm ir muzeja krājuma pieejamība pētnieciskajam un izglītojošajam darbam – pētnieciskajam darbam muzeja krātuvēs, konsultācijām, izglītojošajam darbam, fotografēšanai, filmēšanai un skenēšanai, kā arī zinātniskajām publikācijām, tādējādi 2023. gadā kopā izmantotas 13 011 krājuma vienības. Muzeja krājumu izmantoja gan pētnieki, gan mākslas un kultūras studenti, gan plašsaziņas līdzekļu pārstāvji kā no Latvijas, tā no ārzemēm.

Muzeja krājuma pieejamība sabiedrībai izstādēs un ekspozīcijās – 2023. gadā krājums eksponēts (un sagatavots eksponēšanai) 16 pastāvīgajās ekspozīcijās visās muzeja struktūrvienībās (3 790 vienības), 17 izstādēs muzejā (1 016 vienības), 26 izstādēs (192 vienības) citos muzejos un institūcijās Latvijā un 16 izstādēs (243 vienības) ārzemēs, kā arī deponēts dažādu iestāžu pastāvīgajām ekspozīcijām un interjeriem (337 vienības) Latvijā un Latvijas pārstāvniecībās ārvalstīs.

Muzeja pamatkrājuma izmantošana eksponēšanai 2023. gadā (% no kopējā skaita)



1.4.3. Pētnieciskā darba politikas galvenās prioritātes un informācija par to īstenošanu

Muzeja pētnieciskā darba stratēģiju un izstāžu politiku nosaka Zinātniskā padome. 2023. gadā notika viena Zinātniskās padomes sēde.

Atbilstoši muzeja kompetencei un iespējām, sagatavotas izstādes uz pētniecisko tēmu bāzes, kas vienlaikus popularizē LNMM krājumu un sniedz iespējami izvērstu, strukturētu un konceptuāli pamatotu pienesumu mākslas vēstures un mūsdienu procesu interpretējumā. Pārskata gadā 11 izstādes visās muzeja struktūrvienībās bija veidotas uz muzeja krājuma izpētes bāzes, piesaistot arī citus deponējumus.

Veikti pētījumi par Latvijas mākslas procesu attīstību un to starptautisko kontekstu. 2023. gadā muzeja speciālisti individuāli un grupās strādāja pie 96 pētnieciskajām tēmām. Turpināti iesāktie pētnieciskie darbi, nosakot katras tēmas izstrādes maksimāli efektīgu galarezultātu, saskaņojot to ar muzeja izstāžu, publikāciju, konferenču un citu pasākumu plānu vidējā termiņā un ilgtermiņā.

Pārskata periodā uz LNMM speciālistu pētnieciskā darba rezultātā publicēti 22 referāti, ziņojumi vai raksti, 1 monogrāfija, 6 rakstu krājumi, 14 informatīvie ceļveži, kā arī realizēti 25 izstāžu vai ekspozīciju plāni.

Pārskata periodā LNMM organizējis starptautisko zinātnisko konferenci “7. Rīgas Starptautiskās tekstilmākslas un šķiedras mākslas triennāle”, kura notika MMRB konferenču zālē 2023. gada 16.-17. jūnijā.

LNMM speciālisti 2023. gadā uzstājušies ar 18 referātiem dažāda mēroga vietējās un starptautiskās konferencēs.

2023. gadā LNMM izdevis šādus izstāžu katalogus, rakstu krājumus un citas svarīgākas publikācijas: Jāzeps Grosvalds. Persijas ainas / *Tableaux Persans* / *Persiska Bilder* / *Scenes of Persia*. (ISBN 978-9934-538-50-6); Muzeja raksti. 8, Rīgas mākslinieku grupa 100 : konference Latvijas Nacionālajā mākslas muzejā Rīgā, 2021. gada 21. aprīlī: Latvijas Nacionālā mākslas muzeja krājums = / sastādītāja Natālija Jevsejeva (ISBN 9789934538483); Tikai neraudi! Feministiskie skatījumi Latvijas mākslā: 1965-2023. sastādītāja Dr.art. Elita Ansone (ISBN 9789934538476); 7. Rīgas Starptautiskā tekstilmākslas un šķiedras mākslas triennāle. "Tradicionālais un laikmetīgais" Quo Vadis?, sastādītāja Velta Raudzema (ISBN 978-9934-538-45-2) un satelītpasākumu katalogs (ISBN 978-9934-538-49-0).



1.4.4. Izstāžu un ekspozīciju politikas galvenās prioritātes un informācija par to īstenošanu

Izstāde kā muzeja komunikācijas forma līdz ar to pavadošajām programmām – pasākumiem, nodarbībām, lekcijām, ekskursijām, kā arī saistībā ar izstādēm tapušajām publikācijām – ir muzeja auditorijai redzamākā un sabiedriski aktuālākā muzeja darba daļa.

Latvijas Nacionālā māksla muzeja uzkrātais, saglabātais un sistemātiski papildinātais krājums sniedz vispilnīgāko liecību par Latvijas mākslas procesu un nozīmīgākajām personībām tajā, kā arī plaši atspoguļo pasaules kultūras mantojumu. Lai pilnvērtīgi izmantojot šo resursu sabiedrības labā, muzeja izstāžu un ekspozīciju darbā noteikti prioritārie virzieni pārskata gadam.

2023. gadā visās LNMM struktūrvienībās kopā bija skatāmas 12 pastāvīgās ekspozīcijas, MMRB atklāta jauna ekspozīcija “Beļģijas māksla (1900–1940)”.

▪ **Muzeja izstāžu politika aptver piecas galvenās izstāžu grupas:**

(1) Muzeja darbinieku gatavotas konceptuālas izstādes no muzeja kolekcijām.

Izstāžu sagatavošanā galvenokārt tiek izmantots muzeja krājums, ko pēc vajadzības papildina ar darbiem no citiem muzejiem, kā arī ļoti bieži no privātpersonu kolekcijām. Šī izstāžu grupa nodrošina muzeja krājuma pieejamību visplašākajā aspektā. Izstādes tiek veidotas, saglabājot respektu pret muzeja krājumu, kā arī veicinot tā integritāti un interpretācijas iespējas, piemēram:

- izstāde “Esmu tagad noņēmis dzīvot mākslai. Jāzeps Grosvalds. 1891–1920” aptvēra ap 400 Jāzepa Grosvalda mākslas darbu no Latvijas un Zviedrijas muzeju krājumiem un privātkolekcijām, un izstāde stāstīja par klasisko modernismu un tā ienākšanu latviešu mākslā, kā arī par Jāzepa Grosvalda daiļrades nozīmību Latvijas mākslas attīstībā kopumā; izstādē bija eksponēti 205 priekšmeti no LNMM krājuma. [LNMM, 11.11.2023.–30.03.2024., pārskata periodā 15 886 apmeklējumi];
- ilgtermiņa izstāde “Mūra nojaukšana. Latvijas māksla 1985–1991” veltīta Latvijas laikmetīgās mākslas avangardiskajai lomai mūsu valstiskās neatkarības atgūšanas periodā, kad Mihaila Gorbačova 1985. gadā iniciētās atklātības un pārbūves politikas iespaidā sabiedrībā, tai skaitā rakstnieku, mūziķu, mākslinieku vidē, aizsākās ievērojami liberalizācijas procesi; izstādes pamatu veido Latvijas Nacionālā mākslas muzeja kolekcijas darbi, kuru saturs reaģē un kritiski vērsas pret padomju sociālpolitisko realitāti, saglabājot skaudru aktualitāti arī šodien, kad pavisam netālu no mums Krievija izvērš karu un posta Ukrainas teritoriju un cilvēku dzīves. [LNMM, 03.02.2023.–12.01.2025., 132 790 apmeklējumi pārskata periodā];
- izstāde “Tikai neraudi!” Feministiskie skatījumi Latvijas mākslā: 1965–2023.” rādīja Latvijas mākslu feministiskā interpretācijā, izmantoja dzimtes diskursu un iekļāvās sociālā aktīvisma straumē, piedāvājot pašām sievietēm runāt par sevi; izstādes tematiskās grupas attēloja tradicionālo sieviešu darbu, konstruētas sievišķības, mātišķības, reproduktīvo tiesību, sieviešu ģenealoģijas, emociju politikas, attiecību, seksualitātes, radošas brīvības, ekofeminisma un mitoloģijas aspektus; izstādē bija eksponēti ap 50 Latvijas mākslinieču darbi, tostarp 48 darbi no muzeja krājuma (LNMM, 14.06.2023.–15.10.2023., 39 940 apmeklējumi);
- izstāde “Imants Vecozols. Gaismas laušana” ciklā “Paaudze” bija eksponētas gleznas gan no Imanta Vecozola agrīnās daiļrades posma, gan jaunākie darbi no autora privātās kolekcijas; Izstādes nosaukums tapis, iedvesmojoties no fizikas gaismas laušanas parādības – gaismai, pārejot no vienas vides citā ar atšķirīgiem gaismas izplatīšanās ātrumiem, mainās staru kustības virziens. Gaismai lūstot var novērot priekšmetu formu, novietojumu un izmēru izmaiņas. Tā arī Imants Vecozols savā septiņdesmit gadus ilgajā daiļradē,

- meklējot un gleznojot gaismu, rada skatītājam iespēju izprast laiku, telpu, laikmetu un pārmaiņas, kas tajā norisinās; izstādē bija eksponēti 7 darbi no muzeja krājuma (LNMM, 11.03.2023.–23.07.2023. 48 357 apmeklējumi];
- izstādes “Sapņu gūstekņi. Vācu romantisms no Latvijas un Igaunijas mākslas kolekcijām” rādīja vienu no lielākajām un būtiskākajām romantisma perioda daļām LNMM kolekcijā – vācu glezniecību un grafiku; izstāde piedāvāja iepazīties ar aptuveni 300 darbiem no Latvijas un Igaunijas mākslas muzejiem, kuros vēsturiski izveidojušies bagātīgi 19. gadsimta vācu un vācbaltu mākslas krājumi. Līdzās Vācijas mākslinieku darbiem bija eksponēti arī vācbaltiešu, Austrijas un Šveices meistaru veikums, jo visas vācu valodā runājošās zemes vieno radniecīga mentalitāte, kultūras attīstība, mākslas skolas un mākslinieku savstarpējā migrācija. Vizuālais materiāls aptvēra laikposmu no 18. gadsimta 90. gadu beigām līdz 19. gadsimta 50. gadiem. Izstādes kodolu veidoja glezniecība un grafika, ko papildina tēlniecība, albumi, kā arī grāmatas un mākslinieku rokrakstu paraugi; izstādē bija eksponēti 138 darbi no LNMM krājuma [MMRB, 06.10.2023.–11.02.2024., 6 233 apmeklējumi];
 - izstādē “Indija – tradīciju zeme” bija eksponēti ap 260 muzeja kolekcijas darbi, sniedzot ieskatu plašajā Indijas kultūras mantojumā. Ikviens no šiem priekšmetiem ir sarežģīts mākslas darbs ar izsmalcinātu ornamentu, motīviem un dizainu, kura izgatavošanas tradīcijas tiek pārmantotas. Izstādes aktualitāti iezīmēja LNMM Indijas mākslas kolekcijas izpēte – apzināta tās veidošanās vēsture, pārskatīta ar Indijas mākslu saistītā terminoloģija un, sadarbojoties ar Indijas pētniecības institūciju *Eka Archiving Services* Ņūdeli, veikta kolekcijas pilnīga kontekstualizācija. [MMRB, 14.01.2023. - 08.04.2023., 11 282 apmeklējumi].
- (2) Konceptuālas izstādes par visdaudzveidīgākajām Latvijas mākslas vēstures vai laikmetīgajām aktualitātēm, t.sk. tādas, kuru projektus iesnieguši neatkarīgie kuratori, piemēram, “Vaclavs Špakovskis. Rīgas piezīmju grāmatas” sadarbībā ar Latvijas Laikmetīgās mākslas centru, Lodzas Mākslas muzeju un Ādama Mickēviča institūtu Polijā; jau trešā īpaši 3-9 gadus vecu bērnu un ģimeņu auditorijai veidotā izstāde “Zaļš un vēl zaļāks” par cilvēka un dabas līdzās pastāvēšanu, ekoloģijas un ilgtspējas jautājumiem sadarbībā ar SIA “Rīgas meži, , TET, “Eco Baltia vide” u.c.
- (3) Iespēju robežās arī pārskata periodā tika rīkotas Latvijas mūsdienu mākslinieku personālizstādes, kur galvenais kritērijs ir mākslinieciskā kvalitāte un autora nozīme mākslas procesos kopumā, piemēram: Amandas Ziemeles personālizstāde “Saulē ar zobiem”, Germana Ermiča personālizstāde “Plūstoši”. Haneles Zanes Putniņas personālizstāde “Eksponāts pēc apraksta”, Vinetas Kaulačas izstāde “Laika jautājums”, Jāņa Straupes izstāde “Ne-lietas”, Artūra Virtmaņa izstāde “Psihopomps: iesācēja ceļvedis viņpusē” un citi mākslinieku radošie projekti.
- (4) Nozīmīgi izstāžu projekti, kas radušies starptautiskās sadarbības rezultātā, piemēram, 7. Rīgas Starptautiskā tekstilmākslas un šķiedras mākslas triennāle QUO VADIS? ar izstādēm DMDM un MMRB un satelītizstādēm citos Latvijas muzejos, izstāde LNMM galvenās ēkas Kupola zālē “Sandro Millers. Malkovičs, Malkovičs, Malkovičs: veltījums fotogrāfijas meistariem sadarbībā ar *diChroma photography*, ASV vēstniecību Latvijā, Nākotnes Atbalsta fondu un SIA “Bormio”, 4. Latvijas Keramikas biennāles programmā DMDM

notikusi izstāde “Pašterapija. Korejas keramikas māksla” sadarbībā ar Marka Rotko muzeju un Latvijas laikmetīgās keramikas centru, Kjongi Laikmetīgās keramikas mākslas muzeju Korejā, ar Korejas fonda atbalstu, izstāde MMRB “Ivans Marčuks. Pārtrauktais Dialogs” sadarbībā ar Ukrainas vēstniecību Latvijā un *Galerie Les Noms* u. c.

Pārskata periodā ārpus LNMM struktūrvienībām ar LNMM piedalīšanos Latvijā (26) un ārzemēs (16) notikušas izstādes, kurām deponēti darbi ārpus muzeja: ‘Imanta Lancmaņa personālizstāde’, Valmieras muzeja izstāžu nams, 31.03.- 31.05.2023., 7 priekšmeti; “Krāslavas pilsētai 100. Dzimuši Krāslavai”, Krāslavas Vēstures un mākslas muzejs, 16.04.–17.12.2023. 2 priekšmeti, “Svārstības”, Daugavpils Marka Rotko mākslas centrs, 02.06. –20.08.2023. 1 priekšmets, “Ansis Artums”, Tukuma muzejs, 01.07.-24.09.2023., 4 priekšmeti, Tukuma muzeja 85 gadu jubilejas izstāde “ARTEFACTUM”, Durbes pils, 28.06.–29.10.2023., 3 priekšmeti, “Sapnis par aizjūru”, Jūrmalas muzejs, 06.07.-09.09.2023., 2 priekšmeti, “Pārāk tuvu, pārāk tālu”, Cēsu vēstures un mākslas muzejs, 15.07-20.08.2023., 4 priekšmeti, “Pērles”, Tukuma Mākslas muzejs, 01.10.2023.-26.11.2023., 3 priekšmeti, “Jānim Staņislavam Rozem – 200”, Valmieras muzeja Izstāžu nams, 13.10.–18.11.2023, 8 priekšmeti, “Himzela detektīvs”, RSU Anatomijas muzejs., 16.10.-21.10.2023., 3 priekšmeti, “Inga. Vecpiebalgas zēns” Cēsu Vēstures un mākslas muzejs, 03.11.2023.-28.04.2024. 3 priekšmeti, “Imanta Lancmaņa personālizstāde”, Madonas Novadpētniecības un mākslas muzejs, 08.12.2023.-11.02.2024., 7 priekšmeti, “Gadu mijas raksti”, Vidzemes koncertzālē “Cēsis”, 21.11.2023.-18.02.2024., 15 priekšmeti, Daigas Štālbergas personālizstāde Ģ. Eliasa Jelgavas vēstures un mākslas muzejā, 20.10.2023.-26.11.2023. 4 priekšmeti, Ainas Muzes autordarbu izstāde, Gulbenes novada vēstures un mākslas muzejs, 13.07.2023.-30.10.2023., 8 priekšmeti, Baibas Osītes personālizstāde “EXODUS” Mākslas stacijā “Dubulti”, 16.06.2023.-17.09.2023., 1 priekšmets, “Rita Einberga. Keramikā”, Daugavpils Marka Rotko mākslas centra izstāžu zālē “Martinsona māja”, 22.04.2023.-27.08.2023., 43 priekšmeti; *The Dark Arts. Aleksandra Waliszewska and Symbolism from the East and North*, M. K. Čiuorlionis National Museum of Art, Kauņa, Lietuva, 23.01.–22.05.2023., 5 priekšmeti, *1920! In the Kaleidoscope of Modernism*, Bundeskunsthalle, Bonna, Vācija, 01.04.–30.07.2023., 9 priekšmeti, *Baltic Horizons*, Valsts Mākslas galerijā Sopotā, Polijā, 27.04.-18.06.2023., 1 priekšmets, *Latvian Landscape. Works from the Latvian National Museum of Art*, Künstlermuseum Heikendorf-Kieler Förde, Vācija, 10.06.–03.09.2023., 54 priekšmeti, *Can't See*. Islandes Nacionālā mākslas galerija, Islande, 01.09.2023.-10.01.2024., 1 priekšmets, *Unframed: Leis, Tabaka, Rožanskaite*, Igaunijas mākslas muzejs / KUMU Art Museum, Igaunija, 29.09.2023.-25.02.2024. 9 priekšmeti, *Nothing new in the East*, A.K.T., Vācija, 20.10.2023.-14.01.2024., 1 priekšmets, *Mobilise the Poets: Self-Determination, A Global Perspective*, Īrijas Modernās mākslas muzejs, Dublina, Īrija, 28.10.2023.-21.04.2024., 14 priekšmeti, Izstāde “Dzintars Zīda ceļā, no rietumiem uz austrumiem” Indras un Harija Bangu Galerijā Honkongas pilsētas Universitātē, Ķīnā, 14.12.2022.-11.04.2023., 46 priekšmeti, Krāsa un gaisma – impresionisma mantojums, Mākslas muzejs Ateneum, Somija, 20.10.2023.–25.02.2024., 1 priekšmets, *Horace Vernet*. Versaļas un Trianonu piļu Nacionālais muzejs, Francija, 14.11.2023.–17.03. 2024., 2 priekšmeti.

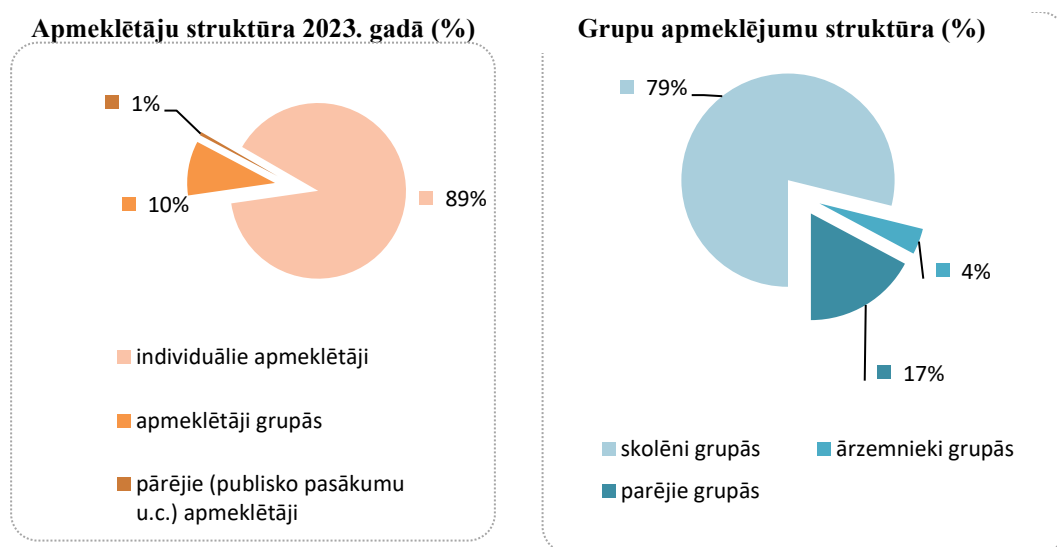
Sadarbības (deponējumu, speciālistu un zinātniskās informācijas apmaiņas jomā) ģeogrāfija arī 2023. gadā aptvēra daudzas Eiropas un pasaules valstis: Austrija, Tauhena, Dānija (Kopenhāgena), Dienvidāfrika (Pretūrija), Francija (Fontenblo, Versaļa), Horvātija (Rijeka), Igaunija (Tallina, Tartu), Itālija (Venēcija), Īrija

(Dublina), Kenija (Nairobi), Ķīna (Honkonga), Lielbritānija (Londona), Lietuva (Kauņa, Viļņa), Nīderlande (Amsterdama, Dordrehta), Norvēģija, (Oslo), Polija (Sopota), Polija (Sopota), Somija (Helsinki), Spānija (Barselona, Sitdžes), Vācija (Berlīne, Bonna, Hamburga, Heikendorfa), Zviedrija (Kārlstade, Malme).

1.4.5. Darbs ar apmeklētājiem un muzeja pedagoģiskās programmas

1.3.5.1. Muzeja apmeklējums pārskata periodā

2022. gadā, turpinoties globālās pandēmijas seku ietekmei, kā arī Krievijas pilna mēroga iebrukuma Ukrainā ietekmē, klātienē apmeklējumu skaits visās LNMM struktūrvienībās joprojām sasniedza tikai 71% no 2019. gada apmeklējuma. Darbā ar apmeklētājiem nebija iespējams sasniegt iepriekš plānotos rezultātus, turklāt atbilstoši apstākļiem bija jāturpina mainīt muzeja ieceru saturs un forma.



Visas muzeja struktūrvienības kopā apmeklētāji organizētās grupās 2023. gadā apmeklēja 44 108 reizes. Tā kā organizētā tūrisma plūsma joprojām nebija atjaunojusies 2019. gada apmērā, lielāko muzeja apmeklējumu skaitu 2023. gadā sastādīja individuālie apmeklējumi (89%), bet lielāko daļu no visiem grupu apmeklējumiem (79%) veidoja skolēnu grupas, kuras muzeju pamatā apmeklēja ar valsts programmas “Latvijas Skolas soma” atbalstu.

Tradicionāli ievērojamu muzeja apmeklējumu skaita īpatsvaru (pārskata gadā 24%) veido apmeklētāji, kam ieeja muzejā ir bez maksas – gan apmeklētāji, kas pieder sociālajām grupām, kam tiek piemērota 100% ieejas maksas atlaide, gan profesionālo organizāciju biedri, gan atsevišķu publisko pasākumu apmeklētāji, izstāžu atklāšanu viesi vai, piemēram, Muzeju nakts akcijas apmeklētāji.

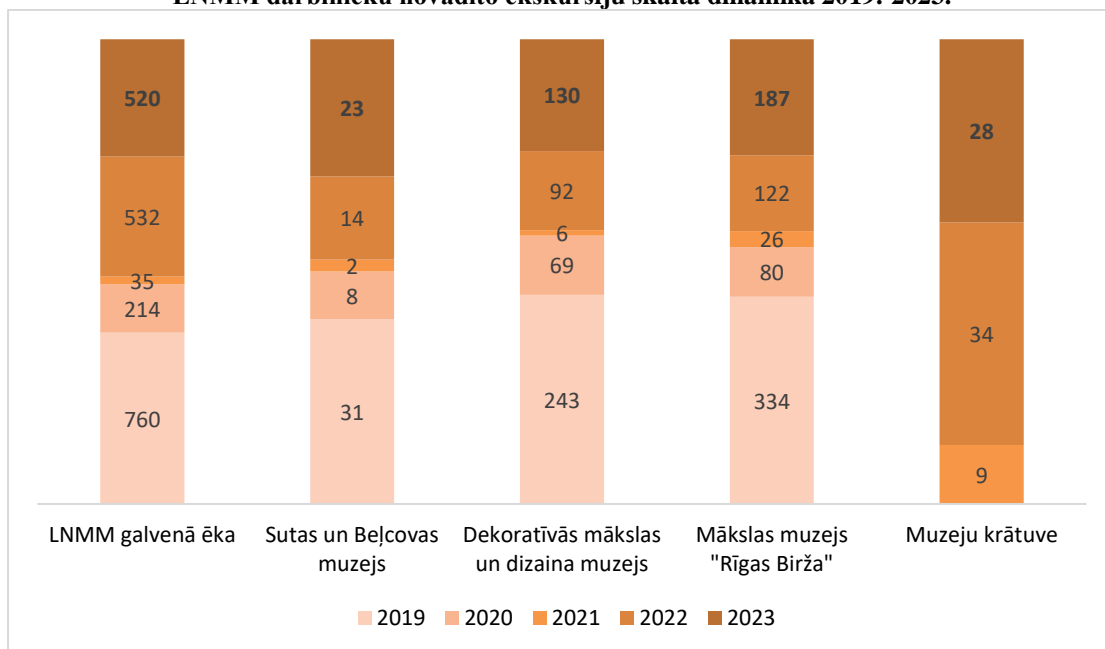
Apmeklējumu skaits LNMM struktūrvienībās 2023. gadā

	Kopā	LNMM GĒ	ARS	SBM	MMRB	SM MK	DMDM
Apmeklējumu skaits kopā	440298	296084	0	1685	83668	3807	55054
t. sk. bezmaksas	106928	62253	0	614	16953	3384	23724
Individuālie	228756	164664	0	-	37771	3807	22514
Apmeklētāji grupās	207221	130068	0	-	44863	0	32290
t. sk. skolēni grupās	393554	261106	0	1586	78755	3319	48788
t. sk. ārzemnieki grupās	44108	33626	0	99	3879	488	6016
t. sk. pārējie grupās	34783	27898	0	-	2638	259	3988
Pārējie	1741	1404	0	-	83	0	254

1.3.5.1. Muzeja piedāvātie pakalpojumi – muzeja darbinieku novadītās ekskursijas, muzeja pedagoģiskās programmas, sabiedrības iesaistes iespējas

Pārskata gadā muzejs ir turpinājis apmeklētājiem pievilcīgas muzeja vides veidošanu, popularizējot muzeja krājumu un attīstot muzeja pakalpojumu klāstu. Muzeja darbinieki ir vadījuši ekskursijas, lasījuši lekcijas, kā arī īstenojuši daudzveidīgas muzeja pedagoģiskās programmas visās muzeja struktūrvienībās un iesaistījušies pasākumu organizēšanā, t.sk. nodrošinot muzeju telpas un pakalpojumus citu organizatoru pasākumiem. Pieprasījumā pēc muzeja darbinieku vadītām ekskursijām pārskata periodā vairākās struktūrvienībās novērojama neliela paaugstinājuma tendence, tomēr ekskursiju pieprasījums nekādā gadījumā nesasniedz 2019. gada līmeni un līdz ar to muzeju kapacitāte šajā jomā nav izsmelta.

LNMM darbinieku novadīto ekskursiju skaita dinamika 2019.-2023.



Pārskata periodā turpinājās pieprasījums arī pēc **digitālā un attālināti izmantojamā piedāvājuma**: visās muzeja struktūrvienībās kopā no jauna tika sagatavoti un tiešsaistē publicēti ceļveži, lekciju ierakstu cikli, inovatīvi satura interpretācijas rīki digitālajā vidē, īpaši komunikācijas un izglītības projekti u. c. Piemēram, tiešsaistē piedāvātā programma “No-zīmes” 2023. gadā notikusi 21 reizi un tajā piedalījušies 435 klausītāji.

2023. gadā turpinājās muzeja **Brīvprātīgo un Jauniešu kluba** aktivitātes visās LNMM struktūrvienībās.

LNMM darbs ar apmeklētājiem 2023. gadā

	Kopā	LNMM GĒ	ARS	SBM	MMRB	MK SM	DMDM
Muzeja darbinieku vadīto EKSĶURSIJU skaits muzejā	888	520	0	23	187	28	130
LEKCIJU skaits muzejā	34	5	0	3	16	7	3
LEKCIJU skaits ārpus muzeja	6	0	0	0	0	0	6
LEKCIJU skaits tiešsaistē	2	0	0	0	1	0	1
Muzejpedagoģiskās programmas klātienē kā mūzizglītības sastāvdaļa: NORIŠU skaits	654	397	0	2	76	33	146
Muzejpedagoģiskās programmas klātienē kā mūzizglītības sastāvdaļa: KLAUSĪTĀJU skaits	12061	7241	0	31	1521	492	2776
Muzejpedagoģiskās programmas tiešsaistē kā mūzizglītības sastāvdaļa: NORIŠU skaits	21	3	0	1	3	0	14
Muzejpedagoģiskās programmas tiešsaistē kā mūzizglītības sastāvdaļa: KLAUSĪTĀJU skaits	435	29	0	12	64	0	330
Tematisko (muzejisko) PASĀKUMU klātienē skaits kopā	173	68	0	6	60	6	33
t. sk. muzejā	173	68	0	6	60	6	33
Tematisko (muzejisko) PASĀKUMU tiešsaistē skaits kopā	1	1	0	0	0	0	0

LNMM galvenajā ēkā visu vecuma grupu apmeklētāju pieprasīti bija šādi izglītības piedāvājumi kā mūzizglītības sastāvdaļa: Es un māksla I, Es un māksla II, Sarunas muzejā, Nodarbība muzejā, Brīvlaika skola muzejā, Piekdienas vakara meistarklases, Komandas saliedēšanas pasākums – kā top glezna?, Sietspiedes apdrukas darbnīca, Mazie mākslas pētnieki, Radošā nodarbība mazākajiem: Brī-num-zemes, Radošās darbnīcas aktuālās izstādes ietvaros Interaktīva nodarbība “Kā top instalācija?”, Senioru rīti muzejā, Lekciju cikls: Ukrainas māksla no 19. gs. līdz mūsdienām, Nodarbības

cilvēkiem ar uztveres grūtībām, Ekskursija ar zīmju valodas tulku, Nodarbības senioriem ar mākslas terapiju, Sarunu cikls “Kopā ar Džo”.

MMRB visu vecuma grupu apmeklētāju pieprasīti bija šādi izglītības piedāvājumi: Sarunas muzejā, Interaktīva nodarbība skolēniem: Nospēlē muzeju!, Skicēšana muzejā: Mainīgās pasaules ainas, Radošā darbnīca: Mākslas nospiedumi, Mākslas nodarbība: Kā skatīties un ieraudzīt?, Brīvlaika skola bērniem, Triennāles pastaigas, Sudraba senioru pēcpusdienas, Interaktīva nodarbība: Kas ir romantisms?, Romantisma saloni.

DMDM visu vecuma grupu apmeklētāju pieprasīti bija šādi izglītības piedāvājumi: Auduma apdrukas darbnīca “Madarošana”, Koka spiedogu apdrukas darbnīca, Sarunas muzejā, Vārds dizainam, Mākslas un dizaina ekspedīcija: Orientējies muzejā!, Mākslas un dizaina ekspedīcija: Iepazīsti dizainu!, Mākslas un dizaina ekspedīcija: Iepazīsti keramiku!, Klasiskās vērtības, Mākslas muzeja jauniešu klubs, Nodarbība skolēniem aktuālajā izstādē, Brīvlaika skola muzejā, Senioru rīti muzejā, Triennāles pastaigas.

Pārskata periodā aktivizējās arī izglītības piedāvājums Muzeju krātuvē esošajā ekspozīcijā “Skulptūru mežs”, kur notika interaktīvās nodarbības “Mazais skulptūru mežs” un “Lielais skulptūru mežs”, kā arī skicēšanas darbnīca “Antīkā skaistuma ideāls” un pasākumu cikls “Mītrade”.

2023. gadā muzejs turpināja īstenot izglītības un komunikācijas pasākumus Ukrainas atbalstam, piemēram Sietspiedes apdrukas zibakcija “Saulespuķes mieram” (24.02.2023), Darbnīca, kurā varēja apdrukāt tekstila izstrādājumus ar dizainu “Слава Україні!”, Lekciju cikls “Ukrainas māksla no 19. gadsimta līdz mūsdienām” (03.03.2023 - 24.03.2023), Ukraiņu mākslinieka Ivana Marčuka izstāde “Pārtrauktais dialogs” (26.01.2023 - 02.04.2023) Mākslas muzejā RĪGAS BIRŽA sadarbībā ar “Galerie Les Noms”, NFT mākslas darbi Borodjankas gaiļa formā tika izstādīti lielākajos tirdzniecības centros Rīgā, Bezmaksas ieeja mākslas muzejos un bezmaksas dalība zīmēšanas nodarbībās “Es un māksla” Ukrainas civiliedzīvotājiem, LNMM audiogids ukraiņu valodā.

Muzeja atpazīstamību plašā sabiedrībā sekmē arī muzeja iesaiste un telpu izmantošana dažādu sabiedriski nozīmīgu pasākumu, valsts reprezentācijas pasākumu, kā arī sabiedriskās saskarsmes akciju programmās. Piemēram, 2023. gada Pasaules čempionāta skriešanā oficiālajam krekam izvēlēts Vilhelma Purviša darbs, medaļas taps, iedvesmojoties no Niklāva Strunkes darbiem un 2023. gada 9. martā preses konferencē Latvijas Nacionālajā mākslas muzejā tika izziņots Pasaules čempionāts skriešanā, kas norisinājās Rīgā 30.-9.-01.10.2023.



*LNMM darbinieki
oficiālajos 2023. gada
Pasaules čempionāta
skriešanā kreklos pie
LNMM galvenās ēkas
Foto: O. Mizgajeva*

2. FINANŠU RESURSI UN IESTĀDES DARBĪBAS REZULTĀTI

2.1.Valsts budžeta finansējums un tā izlietojums

Nr.p.k.	Finansiālie rādītāji	Iepriekšējā gadā (faktiskā izpilde) [2022]	Pārskata gadā [2023]	
			apstiprināts likumā	faktiskā izpilde
1.	Finanšu resursi izdevumu segšanai (kopā)	8 371 734	8 849 385	8 836 050
1.1.	dotācijas	7 726 318	8 061 333	8 061 333
t.sk.	<i>nomas maksa par Mākslas muzeju RĪGAS BIRŽA</i>	2 218 853	2 218 853	2 218 853
1.2.	maksas pakalpojumi un citi pašu ieņēmumi	645 416	788 052	774 717
1.4.	transferti	0	0	0
1.5.	ziedojumi un dāvinājumi	27 504	124 878	124 878
2.	Izdevumi (kopā)	8 361 359	8 861 510	8 847 695
2.1.	uzturēšanas izdevumi (kopā)	8 063 134	8 681 485	8 667 670
2.1.1.	kārtējie izdevumi	8 063 134	8 681 485	8 667 670
2.2.	izdevumi kapitālieguldījumiem	298 225	180 025	180 025

2.1.1. Finanšu līdzekļi iestādes darbības nodrošināšanai un to izlietojums

Muzeja finanšu resursus izdevumu segšanai 2023. gadā veido valsts budžeta dotācija **8 836 050 EUR** apmērā, t.sk.

- 2 218 853 EUR – valsts budžeta dotācija Mākslas muzeja Rīgas Birža nomas maksas segšanai (ilgtermiņa saistību izpildei, saskaņā ar MK lēmumiem);
- 564 898 EUR – valsts budžeta dotācija Muzeju krātuves nomas maksas segšanai;
- 124 495 EUR – Kultūras ministrijas finansējums muzeja attīstības projektiem, t.sk. mākslas darbu - H.Heinrihsones gleznas "Daiļslidotājs" (1991) un V.Zābera 6 (sešu) grafiku cikla "trīs vaļi plus viens" (1992) iegādei LNMM krājuma papildināšanai, izstādes "Esmu tagad noņēmis dzīvot mākslai". Jāzeps Grosvalds (1891-1920)" sagatavošanai un realizācijai un Jāzepa Grosvalda grāmatas "Persijas ainas [Tableaux persans]" pārizdošanai; 7. Rīgas Starptautiskās tekstilmākslas un šķiedras mākslas triennāles "Tradicionālais un laikmetīgais" ar devīzi QUO VADIS? rīkošanai.
- 87 700 EUR – Valsts kultūrkapitāla fonda atbalstīto projektu īstenošanai visās LNMM struktūrvienībās saņemts konkursa kārtībā;
- 774 717 EUR ieņēmumi no maksas pakalpojumiem un citiem pašu ieņēmumiem;
- 124 878 EUR ziedojumi un dāvinājumi, t.sk. mērķfinansējums dažādiem projektiem.
- Latvijas Nacionālajam mākslas muzejam pieejamais finansējums (budžeta dotācija, pašu ieņēmumi, konkursa kārtībā saņemtais finansējums, ziedojumi un dāvinājumi) ir izlietots atbilstoši muzeja misijai un darbības stratēģijai, t. i. muzeja

pamatdarbības nodrošināšanai – krājuma uzturēšanai, ekspozīciju un izstāžu darbībai, komunikācijai ar sabiedrību.

2.1.2. Iestādes saņemtie ziedojumi un dāvinājumi, to izlietojums

- 2023. gadā muzejs piesaistījis sponsoru līdzekļus – ziedojumus un dāvinājumus **124 878 EUR** apmērā. Ziedojumi un dāvinājumi pārsvarā tika saņemti kā mērķziedojumi LNMM struktūrvienībās īstenoto izstāžu, izglītības un komunikācijas projektu finansēšanai. Ziedojumi galvenokārt izlietoti šādiem mērķiem:
 - muzeja izstāžu (t.sk. ar ārvalstu mākslinieku piedalīšanos) darbības nodrošināšanai (tehniskais nodrošinājums un iekārtojums);
 - muzeja pedagoģisko programmu īstenošanai (lektoru piesaiste u.c.);
 - informatīvo materiālu izgatavošanai (vizuālā reklāma, drukātie un digitālie informatīvie materiāli);
 - muzeja speciālistu gatavotu publikāciju (muzeja izstāžu un kolekciju katalogi) izdošanai.
- Nozīmīgākie ziedotāji LNMM projektu īstenošanai 2023. gadā bija Nodibinājums "Nākotnes Atbalsta fonds", AS Rietumu Banka, Nodibinājums "Borisa un Ināras Teterevu fonds", Nodibinājums "Nākotnes Atbalsta fonds", Signet Bank, LMNN Amerikas draugu fonds, Nodibinājums "Nākotnes Atbalsta fonds", ERGO Life Insurance SE Latvijas filiāle, SIA "Eco Baltia vide", SIA "Latvijas Zaļais punkts" u.c.

2.1.3. Projektos piesaistītais finansējums un tā izlietojums

- Lai nodrošinātu nepārtrauktu un kvalitatīvu LNMM pamatfunkciju izpildi, arī šajā pārskata periodā muzeja speciālisti meklējuši iespējas piesaistīt izstāžu veidošanai un tiešsaistes piedāvājuma paplašināšanai papildu finansējumu.
- LNMM piedaloties Valsts kultūrkapitāla fonda un citu organizāciju izsludinātajos projektu konkursos un/vai iesniedzot ap 20 projektu pieteikumus Kultūras ministrijai un citām organizācijām un uzņēmumiem, piesaistītais finansējums lēšams aptuveni 200 000,00 EUR apmērā, kas izlietots sekojošiem mērķiem:
 - izstāžu un ekspozīciju izveidei;
 - krājuma papildināšanai;
 - muzeja izstāžu katalogu izdošanai;
 - eksponātu restaurācijai;
 - mūžizglītības projektu realizācijai
 - radošajiem braucieniem.

2.1.4. Muzeja sniegtie publiskie pakalpojumi

2.1.5.1. Bezmaksas publiskie pakalpojumi:

- 2023. gadā, atbilstoši Ukrainas civiliedzīvotāju atbalsta likumam, ieeja LNMM struktūrvienībās Ukrainas civiliedzīvotājiem bija noteikta bez maksas.
- visām apmeklētāju kategorijām – konsultācijas un informācijas sniegšana klātienē un pastarpināti (ar pasta, interneta vai telefona starpniecību); muzeja aktuālās informācijas pieejamība mājas lapā www.lnmm.lv; dalība akcijā „Muzeju nakts” un „Starptautiskās muzeju dienas” pasākumos 18. maijā;
- atsevišķām apmeklētāju kategorijām [LMS biedriem, LMA pilna laika studentiem, Latvijas mākslas skolu un profesionālās vidējās mākslas izglītības iestāžu audzēkņiem, Latvijas muzeju darbiniekiem; ICOM biedriem, preses pārstāvjiem, pirmsskolas vecuma bērniem, bērnu namu audzēkņiem, I (ar vienu

- pavadošo personu) un II grupas invalīdiem] – bezmaksas ieeja muzeja pastāvīgajās ekspozīcijās un izstādēs;
- atsevišķām apmeklētāju kategorijām – dalība akciju tipa pasākumos; dalība izglītojošajos semināros (piemēram, „Informatīvais seminārs skolotājiem”).

2.1.5.2. Maksas publiskie pakalpojumi:

- LNMM pastāvīgo ekspozīciju un izstāžu apmeklējums;
- tematiskās ekskursijas muzeja pastāvīgajās ekspozīcijās un aktuālajās izstādēs latviešu, krievu un angļu valodās (periodā, kad muzeja pakalpojumi grupām bija atļauti);
- radošās darbnīcas, izglītības programmas un nodarbības bērniem un pieaugušajiem latviešu, krievu un angļu valodās (periodā, kad muzeja pakalpojumi grupām bija atļauti);
- mobilās lietotnes aprīkojuma noma LNMM galvenajā ēkā un ekspozīcijā “Skulptūru mežs” Muzeju krātuvē.

Ar pilnu muzeja piedāvājumu un publisko pakalpojumu cenrādi un aktuālajiem piedāvājumiem var iepazīties muzeja mājas lapā www.lnmm.lv

2.2. Novērtējums par stratēģijas ieviešanu

Pārskata gadā veikta LNMM ilgtermiņa darbības un attīstības stratēģijas (2016–2025) īstenošana, kā arī muzeja politiku un ikgadējā darba plāna īstenošana pēc atbilstoši izvirzītajām prioritātēm. Vienlaikus jāatzīst, ka, apzinoties pandēmijas un kara ietekmi uz vietējo un starptautisko tūrisma un uz muzeju darbību kopumā, ir pastāvīga nepieciešamība atbilstoši apstākļiem pārskatīt un atbilstoši pielāgot līdzšinējos plānus, stratēģijas un politikas.

2.3. Pārskats par iestādes vadības un darbības uzlabošanas sistēmām efektīvas darbības nodrošināšanai

Pārskata gadā turpinājās LNMM darbības modeļa attīstība un iestādes darbības efektivitātes izvērtēšana esošajās struktūrvienībās, analizējot pārskata gada rezultātīvos rādītājus un pielāgojoties aktuālajai situācijai muzeja darbību ierobežojošos apstākļos. Pēc nepieciešamības aktualizēti spēkā esošie un izstrādāti jauni iekšējie normatīvie akti. Veikta darbinieku ikgadējā novērtēšana. Muzeja iekšējā vidē ir izveidojusies attālinātā darba vadības un īstenošanas kārtība, attīstījušās un nostiprinājušās darbinieku iemaņas darbam un komunikācijai attālinātā formātā. Pārskata periodā īpaša uzmanība tika pievērsta drošības jautājumu risināšanai un nostiprināšanai iekšējo normatīvo aktu vidē.



LNMM darbinieki 2023. gada noslēguma pasākumā DMDM 08.01.2024.

Foto: J. Deinats

3. PERSONĀLS

Pārskata gadā turpināts attīstīt LNMM struktūras modeli, lai nepietiekošas cilvēkresursu kapacitātes un finansējuma apstākļos nodrošinātu iestādes profesionālu darbu muzejisko funkciju griezumā visās LNMM struktūrvienībās.

Kopējais darbinieku skaits 2023. gadā – 184, no tiem administrācija un speciālisti – 107, pārējais personāls – 77. Darbinieku skaits atbilst amata vietu skaitam.

Finansējums LNMM darbinieku atlīdzībai 2023. gadā sasniedza vidējo bruto darba samaksu mēnesī 1 046,00 EUR apmērā, bet muzeja speciālistu vidējā bruto darba samaksa mēnesī sastādīja tikai 1 154,90 EUR, līdz ar to muzeja speciālistu atalgojums joprojām atpaliek no vidējās darba samaksas valstī (2023. gadā: saskaņā ar CSP datiem: 1 537 EUR² mēnesī).

Darbinieki	Vidējais slodžu skaits	Vidējais atalgojums EUR
KOPĀ	184	1 046,00
Direktors/vadītājs	1	3 633,00
Direktora/vadītāja vietnieki struktūrvienību vadītāji	11	2 278,91
Muzeja speciālisti	95	1 154,90
Pārējais personāls	77	720,94

Darbinieku struktūras analīze vecuma, dzimuma un izglītības rādītāju griezumā rāda, ka LNMM galvenokārt strādā sievietes (80%). Vairāk nekā puse darbinieku ir vecumā no 31 gada līdz pensijas vecumam – 65%. Lielāks pensijas vecumu sasniegušo darbinieku skaits (21 darbinieks) ir atbalsta funkciju veicēju (eksponātu uzraugu, sargu) grupā.

Savukārt līdz 30 gadus vecu darbinieku īpatsvars visās amatu grupās pēdējos gados svārstās ap 15-20%, kas no muzeja darbības attīstības perspektīvas, jaunu prasmju ienākšanas muzejā un no personāla izaugsmes viedokļa kopumā tomēr nav optimāls rādītājs.

Regulāri tiek nodrošinātas darbinieku profesionālās izaugsmes iespējas, sniedzot iespējas apmeklēt dažādus profesionālās kvalifikācijas celšanas kursus un seminārus (2024. gadā – 113 muzeja darbinieki apmeklējuši 45 kvalifikācijas celšanas pasākumus), darbinieki tiek motivēti turpināt izglītību. 85% muzeja speciālistu un vadītāju ir augstākā izglītība. Astoņi LNMM darbinieki 2024. gadā studēja dažādu Latvijas augstskolu bakalaura, maģistra vai doktora grāda programmās.

Vairāki muzeja darbinieki ir vieslektori dažādās kultūras nozares augstskolās, kā arī iesaistās muzeju nozares darbinieku tālākizglītības nodrošināšanā un nozares nevalstisko organizāciju aktivitātēs. LNMM darbinieki ir arī VKKF dažādu nozaru ekspertu komisiju, darbojas Latvijas Muzeju padomē, Latvijas Muzeju biedrībā un ir vēl arī citu institūciju profesionālie eksperti.

² <https://lvportals.lv/dienaskartiba/360850-2023-gada-videja-alga-pirms-nodoklu-nomaksas-1537eiro-menesi-2024>

4. KOMUNIKĀCIJA AR SABIEDRĪBU

4.1. Pasākumi, kas veikti sabiedrības informēšanai un izglītošanai

2023. gadā muzejs ir mērķtiecīgi turpinājis apmeklētājiem pievilcīgas muzeja informatīvās vides veidošanu, muzeja krājuma un aktuālo mākslas dzīves procesu popularizāciju, realizējot mūsdienīgas muzeja pedagoģiskās aktivitātes, kā arī stiprinājis komunikāciju ar sabiedrību mūsdienīgos informācijas kanālos.

4.1.1. Komunikācija interneta vidē un sadarbība ar medijiem, lai popularizētu muzeja pakalpojumus

5.1.1.1. Informācijas aprites nodrošināšana

- Pārskata periodā sistemātiski un plānveidīgi vadīti muzeja komunikācijas procesi, nodrošinot savlaicīgu un pilnvērtīgu informācijas apriti Latvijā un ārpus tās.
- Informācijas un reklāmas jomā pastāvīgi nodrošināta savlaicīga un pilnvērtīga informācijas aprite: ziņu apkopošana, atlase, apstrāde un nogādāšana dažādām muzeja mērķauditorijām. Darbs veikts ciešā kontaktā ar izstāžu kuratoriem, organizatoriem un māksliniekiem. Materiāli pieejami LNMM mājas lapā, pa e-pastu, LNMM vēstkopā, izlases veidā – uz muzeja informatīvajiem stendiem.
- Pārskata periodā regulāri tika veikts informācijas aprites monitorings – muzeja pieminējumu skaits medijos (pamatā saskaņā ar LETA mediju monitoringa datiem) un avotiem, kā arī ziņu, datu un materiālu par LNMM pasākumiem, izstādēm u.c. pareizībai un precizitātei medijos un sociālajos tīklos.
- Lai paplašinātu informācijas pieejamību, nozīmīgākie pasākumi, lekcijas u.c. muzeja piedāvājums pieejams arī video formātā LNMM *Youtube* kanālā un muzeja veidotie stāsti par mākslas darbiem un māksliniekiem – audio formātā *Soundcloud* kanālā.
- Muzejs izplata vēstkopu ar pakalpojuma *MailerLite* starpniecību un reizi mēnesī tās abonētus informē par LNMM struktūrvienību aktualitātēm.

5.1.1.2. Darbs ar plašsaziņas līdzekļiem

- Pārskata periodā izmantotas vairākas iespējas sabiedrības informēšanai par Latvijas Nacionālā mākslas muzeja darbību, reklamējot un popularizējot tā pakalpojumus un aktivitātes Latvijā un ārpus tās.
- Pēc pieprasījuma žurnālistiem, blogu autoriem un korespondentiem operatīvi un iespējami pilnā apjomā sniegta informācija par visām muzeja darbības jomām – telefoniski, mutiski, elektroniski.
- Īpaši nozīmīgām aktualitātēm organizēti publiski tematiski un reklāmas pasākumi muzejā, t. sk. rīkotas kopā tikai klātienē 19 preses konferences, mediju pastaigas un prezentācijas, un arī pēc pieprasījuma nodrošināta ekspozīciju, izstāžu vai atsevišķu objektu apskate mediju pārstāvjiem.
- Preses lapu (relīžu) sagatavošana un komunikācijas procesu vadība ar plašsaziņas līdzekļiem ir būtiska sabiedrisko attiecību darba sastāvdaļa. Tāpēc katram LNMM pasākumam (izstāde, nodarbība, tikšanās ar māksliniekiem, kuratora vai vieslektora lekcija, seminārs, konference, preses konference, akcija, citas aktivitātes un svarīgi jaunumi) tika gatavota informācija presei; pārskata periodā tika sagatavoti paziņojumi plašsaziņas līdzekļiem, elektroniskie reklāmas plakāti un atsevišķi paziņojumi apmeklētājiem.

1. att. LNMM darbību atspoguļojošo publikāciju skaits 2023.gadā

Publikācijas presē	Sīžeti TV	Sīžeti radio	Publikācijas internetā
889	195	558	3233
<i>*Avots: Nacionālā informācijas aģentūras LETA mediju monitorings – pārskata periodā kopā 4 875 vienības</i>			

5.1.1.3. Sociālie mediji

Pārskata periodā stratēģiski veidota un attīstīta visu LNMM struktūrvienību komunikācija sociālajos tīklos, tādējādi personīgāk uzrunājot un iepazīstinot ar muzeja aktivitātēm gan lojālos, gan potenciālos muzeja apmeklētājus. 2023. gadā regulāri veidotas un publicētas ziņas par notiekošo visos LNMM muzejos, kā arī iesaistīja sekotājus ar muzeja pamatdarbību saistītās aktivitātēs.

Veiksmīgu sociālo tīklu apkalpošanu pārskata periodā veicinājuši vairāki faktori: definēti mērķi un uzdevumi to sasniegšanai, atvēlētais darbinieku resurss, regulāra kvalifikācijas celšana, nepārtraukta sekošana aktuālajām tendencēm šajā sfērā un regulāri veikts monitorings, lai analizētu muzeja piedāvājumu un sabiedrības viedokli. Informācijas apmaiņa notiek divos virzienos – sociālo mediju saturu rada gan tā veidotājs, gan arī lietotājs.

Komunikācija sociālajos medijos ir veicinājusi institūcijas komunikāciju un atpazīstamību, ļāvusi veidot mūsdienīga un atvērta muzeja tēlu, kā arī uzlabojusi klientu apkalpošanu, sabiedrības informētību un zināšanas, izpratni par kultūras un mākslas jomas liecībām un aktualitātēm. Pēdējos gados visstraujākais lietotāju skaita pieaugums vērojams sociālajā tīklā *Instagram* un *Facebook*.

Sakarā ar darbības aktivizēšanos Muzeju krātuvē, 2023. gadā arī ekspozīcijai “Skulptūru mežs” iekārtoti un tiek uzturēti savi sociālo tīklu konti un atsevišķa mājaslapas sadaļa.

2. att. Sekotāju skaits LNMM struktūrvienību sociālo tīklu kontiem

uz 31.12.2023.	<i>Facebook</i>	<i>Twitter</i>	<i>Instagram</i>	<i>Youtube</i>	KOPĀ
	59 847	18 418	28 973	1 610	108 848
LNMM	22 529	6 521	18 500	1 610	49 160
MMRB	14 176	3 756	3 943	0	21 875
DMDM	11 936	3 141	3 774	0	18 851
ARS	9 500	3 700	2 182	0	15 382
SBM	199	0	144	0	343

5.1.1.4. Pasākumi tūrisma veicināšanai

- 2023. gadā dažādu ietekmes faktoru dēļ tūrisma plūsma Rīgā bija joprojām bijusi ievērojami ierobežota, īpaši grupu tūrisma jomā. 2023. gadā visas LNMM struktūrvienības kopā apmeklējuši tikai 1 741 ārzemnieki grupās, kā arī 7 584 vietējie apmeklētāji grupās, t.sk. vietējie tūristi organizētās grupās (neskaitot skolēnu grupas), un šie rādītāji pagaidām neuzrāda vērtīgu pieaugumu, salīdzinot ar 2022. gadu.
- Pēc pieprasījuma sniegta nepieciešama informācija par LNMM pieejamību un pakalpojumiem, sniegtas intervijas, gatavoti reklāmas un informatīvie materiāli svešvalodās par muzeju. 2023. gada sagatavota un izplatīta informācija Baltijas

valstu valodās, kā arī muzeja mājaslapā uzturēta pamatinformācija ukraiņu, franču, spāņu un vācu valodā.

- Iespēju robežās uzturēta sadarbība ar drukāto tūrisma materiālu (kartes, ceļveži, bukleti, tūrisma žurnāli) izdevējiem un izplatītājiem, tūrisma blogeriem, tūrisma nozares pārvaldes institūcijām u.c.

4.1.2. Pasākumi muzeja pieejamības sekmēšanai plašā sabiedrības grupu spektrā

- Muzeja darbā regulāri tiek iesaistīti LNMM brīvprātīgo programmas dalībnieki un praktikanti no dažādām Latvijas un ārvalstu mācību iestādēm (pārskata periodā kopā noslēgti 7 līgumi par praktikantu nodarbināšanu dažādās LNMM struktūrvienībās).
- Muzejs ir ģimenēm draudzīga vieta – gan no vides, gan pakalpojumu pieejamības aspekta, ko LNMM nodrošina esošās infrastruktūras iespēju robežās, kā arī, piedāvājot īpaši pievilcīgu ieejas maksu ģimenēm ar bērniem.
- Nodrošinot muzeja pieejamības palielināšanos, 2023. gadā LNMM muzeji bijuši atvērti apmeklētājiem 6 dienas nedēļā, ar pagarinātu atvēršanas laiku vienu reizi nedēļā visās struktūrvienībās:
 - Piektdienās līdz plkst. 20:00 apmeklētājiem ir atvērts MMRB un LNMM galvenā ēka;
 - Trešdienās līdz plkst. 19.00 ir atvērts DMDM;
 - Otrdienās līdz plkst. 19.00 ir atvērts SBM.
- Lai nodrošinātu muzeja pakalpojumus plašam sabiedrības spektram, tiek rīkotas akciju dienas, kā arī katra mēneša pēdējā svētdienā LNMM piedāvā pastāvīgo ekspozīciju apskati bez maksas.
- Muzeja mājas lapas dizains un komunikācijas ievirze citos tiešsaistes kanālos veido skaidru izpratni par LNMM struktūrvienībām un palīdz orientēties muzeja plašajā piedāvājumā – ikvienam interesentam ir iespēja ērti un ātri uzzināt aktualitātes un iegūt sev nepieciešamo informāciju, turklāt tā ir lietojama arī uz dažādām mobilajām ierīcēm.

4.1.3. Pasākumi piemērotas vides un pakalpojumu nodrošināšanai cilvēkiem ar īpašām vajadzībām

- Samērojot ar infrastruktūras reālajām iespējām, LNMM visās struktūrvienībās tiecas attīstīt pakalpojumus cilvēkiem ar īpašām vajadzībām, pielāgojot muzeja pakalpojumus cilvēkiem ar dzirdes traucējumiem, cilvēkiem ar redzes traucējumiem, kā arī nodrošinot informācijas, vides un pakalpojumu pieejamību cilvēkiem ar funkcionāliem traucējumiem (personām ratiņkrēslos). Pārskata periodā visplašākās iespējas nodrošināt pieejamību ir „Mākslas muzejā RĪGAS BIRŽA, kas izvietots 2011. gadā rekonstruētā ēkā ar attiecīgi izveidotu infrastruktūru (lifti, nobrauktuves, aprīkota WC utt.), kā arī pēc rekonstrukcijas 2016. gadā jaunatvērta LNMM galvenajā ēkā.
- Apmeklētājiem ar 1. un 2. grupas invaliditāti tiek nodrošināta bezmaksas ieeja visās LNMM struktūrvienībās.
- Latvijas Nacionālais mākslas muzejs ir atvērts ikvienam un tiecas veidot visiem pieejamu un pielāgotu vidi. LNMM mājaslapā www.lnmm.lv katrai muzeja struktūrvienībai ir izveidota īpaša sadaļa “Pieejamība muzejā”, kur apkopota noderīga informācija par muzeja un tā sniegto pakalpojumu pieejamību, ar kuru apmeklētāji ir aicināti iepazīties pirms muzeja apmeklējuma (apakšsadaļas: Pakalpojumu pieejamība, Autostāvvietas un velosipēdu novietnes, Ēkas

raksturojums, Pieejamības raksturojums apmeklētājiem ar bērniem, ar kustību traucējumiem, ar redzes traucējumiem, ar dzirdes traucējumiem, ar garīga rakstura traucējumiem).

- Par muzeja pieejamību un speciāli veidotiem piedāvājumiem cilvēkiem ar īpašām vajadzībām sabiedrība tiek informēta arī ar muzeja oficiālo sociālo tīklu kontu starpniecību.

4.2. Pasākumi sabiedrības viedokļa izzināšanai par apmierinātību ar valsts iestādes darba kvalitāti

Visās LNMM struktūrvienībās ir pastāvīgi pieejama atsauksmju grāmata, kurā regulāri apmeklētāji raksta savus viedokļus par muzeju. Rezultāti vai secinājumi: atsauksmju grāmatas palīdz noskaidrot sabiedrības viedokli par muzeja piedāvājumu, uzlabot tā sniegumu.

Visos LNMM sociālo mediju kontos (t.sk. *Google Business* profilos) regulāri tiek veikts monitorings apmeklētāju viedokļu par LNMM struktūrvienību piedāvājumu izzināšanai. Rezultāti vai secinājumi: sociālie tīkli palīdz noskaidrot sabiedrības viedokli par muzeja piedāvājumu, uzlabot tā sniegumu.

Regulāri tiek rīkotas tikšanās ar LNMM brīvprātīgajiem, kurās tiek diskutēts par LNMM struktūrvienību pieejamību sabiedrībai un izstāžu, pasākumu un izglītības programmu piedāvājumu kvalitāti utt. Apmeklētāju apkalpošanas kvalitātes izvērtēšanas darbā tiek iesaistīti arī eksponātu uzraugi, garderobisti un kasieri – tie darbinieki, kuri pirmie satiek apmeklētājus muzejā. Rezultāti vai secinājumi: LNMM brīvprātīgo secinājumi un analīzes palīdz noskaidrot sabiedrības viedokli par muzeja piedāvājumu, uzlabot tā sniegumu.

Regulāri tiek veikts mediju monitorings, apzinot mākslas kritiķu, viedokļa līderu un citu sabiedrības pārstāvju viedokli par LNMM aktivitātēm. Rezultāti vai secinājumi: šādi monitoringi palīdz orientēties sabiedriskajā domā un tās diskursā, stratēģiski plānojot darbu ar medijiem un muzeja publicitāti.

4.3. Sadarbība ar nevalstisko sektoru

- Pārskata periodā īstenota sadarbība ar dažāda profila nevalstiskajām organizācijām, piemēram (izlase):
 - LNMM ir Latvijas Muzeju biedrības biedrs un Starptautiskās muzeju padomes ICOM Latvijas Nacionālās komitejas biedrs, kā arī MMRB ir Eiropas-Āzijas fonda ASEF biedrs;
 - sadarbībā ar nodibinājumiem “Rietumu bankas labdarības fonds”, “Mākslas arsenāla pētījumu fonds”, biedrību “Mākslas telpa” u.c. īstenoti pētniecības, izdevējdarbības un izstāžu un to pavadošo programmu projekti;
 - sadarbībā ar biedrību “Latvijas Laikmetīgās mākslas centrs” u.c. mākslas nozares nevalstiskajām organizācijām, galerijām un neatkarīgiem kuratoriem plānoti un īstenoti izstāžu projekti LNMM galvenās ēkas jaunajās izstāžu zālēs.

5. NĀKAMĀ GADA PRIORITĀTES

- 2024. gadā LNMM strādās saskaņā ar ilgtermiņa darbības un attīstības stratēģiju 2016.–2025. gadam, kā arī saskaņā ar darba plānu 2024. gadam.
- 2024. gadā pieejamā budžeta ietvaros LNMM struktūrvienībās tiks turpināta muzeja darbība, kas saistīta ar krājuma komplektēšanu, saglabāšanu, izstāžu organizēšanu, pētniecību, izglītojošo un komunikācijas darbu, realizējot visu funkciju līdzsvarotu attīstību un plānoto saistību izpildi, ievērojot ģeopolitisko krīzi un no tās izrietošos ierobežojumus līdzsvarotas darbības veikšanai, īpašu vērību pievēršot visa veida drošības jautājumu risināšanai.
- Viena no ilgtermiņa prioritātēm ir LNMM izstāžu zāles “Arsenāls” atjaunošana un virzība uz atvēršanu sabiedrībai, atbilstoši aktuālajai būvniecības projekta virzībai VAS “VNĪ” vadībā, un šie procesi arī 2024. gadā ietekmēs LNMM darbību kopumā.
- Ekspozīciju un izstāžu programmas realizēšana un darbs ar starptautiskajiem projektiem, akcentējot darbu pie izstādes “*España Blanca y Negra*: Spānijas vīzija no Fortuni līdz Pikaso” sagatavošanas, vērienīgās izstādes “Ludolfs Liberts (1895-1959). Art Deco hipnotiskais spožums” veidošana, kā arī laikmetīgās mākslas un dizaina tendenču atspoguļojuma.
- Administratīvās pārvaldības jomā LNMM darba prioritātes būs saistītas ar vienotās lietvedības sistēmas “Namejs” ieviešanu, darba pārorganizēšanu kultūras resora IKT centralizācijas apstākļos, kā arī LNMM jaunā pakalpojumu cenrāža virzību apstiprināšanai Ministru kabinetā, bet 2024. gada 4. ceturksnī ir jāuzsāk gatavošanās muzeja akreditācijas procesam, kas paredzēts 2025. gada oktobrī.